

**ИТОГОВЫЙ ОТЧЕТ О  
РЕЗУЛЬТАТАХ АНАЛИЗА  
СОСТОЯНИЯ И ПЕРСПЕКТИВ  
РАЗВИТИЯ СИСТЕМЫ  
ОБРАЗОВАНИЯ АДМИНИСТРАЦИИ  
ДИВЕЕВСКОГО  
МУНИЦИПАЛЬНОГО РАЙОНА  
ЗА 2016 ГОД**



## 1.1. Вводная часть

### *1. Географическое и природно-климатическое положение*

Дивеевский район образован в 1929 году. Он расположен в юго-западной зоне Нижегородской области. Занимает территорию площадью га 84483 га (1,1 % площади Нижегородской области). На юге Дивеевский район граничит с Мордовской АССР, на юго-западе с Вознесенским районом, на севере и северо-западе с Ардатовским районом, северо-востоке с Арзамасским районом, юго-востоке с Первомайским районом. На территории района расположено 6 сельских поселений (Дивеевское, Елизарьевское, Глуховское, Ивановское, Верякушское, Сатисское). В районе 46 сельских населенных пунктов (в т.ч. 4 без населения)

С севера на юг территория района вытянута почти на 40 километров, с востока на запад в самой широкой части – почти на 50 км.

Административным центром является с. Дивеево. Оно расположено на берегу реки Вичкинзы, в 180 км. от г. Нижнего Новгорода.

Климат Дивеевского района умеренно-континентальный. Средняя температура воздуха самого холодного месяца- января -12,4 градуса, а самого теплого – июля +19,5 градусов. Средняя продолжительность безморозного периода длится около 170-175 дней. Среднее количество осадков колеблется между 450 и 500 мм в год.

Климатические условия благоприятствуют активному проживанию человека и способствуют возделыванию большинства сельскохозяйственных культур, распространенных в средней полосе европейской части России.

Территория района расположена в лиственно-лесной зоне. Преобладающими почвами являются серые-лесные и дерно-подзолистые почвы.

В Дивеевском районе найдены чистые кварцевые пески, пригодные для стекольного производства, также на территории района обнаружены залежи кирпичных и гончарных глин, имеются значительные по местным масштабам запасы доломита, бутового камня. Разрабатываются они частично, для удовлетворения местных нужд.

По территории Дивеевского района протекает только одна небольшая речка - Вичкинза. Хозяйственное ее значение не столь велико. Другая речка - Сатис, лишь частично омывает южную границу дивеевских земель. Поэтому с давних времен дивеевцы обращают особое внимание на развитие прудового хозяйства. В настоящее время насчитывается более 60 искусственных водоемов. Развитое прудовое хозяйство играет большую роль в жизни Дивеевского района, искусственные пруды поддерживают уровень грунтовых вод, положительно влияют на экологическую обстановку, используются для водопоя скота при отгонной пастьбе. Вместе с тем, некоторые водоемы служат прекрасным местом отдыха жителей района.

Водным богатством района, единственным источником водоснабжения являются подземные пресные воды. Забор свежей воды из природных

объектов предприятиями промышленности, организациями составляет около 1 млн. куб. м воды в год.

Дивеевская земля богата природными целебными источниками:

1. Источник Серафим Саровского – пос. Цыгановка
2. Источник матушки Александры – с. Дивеево, пойма реки Вичкинзы
3. Казанский источник – с. Дивеево, пос. Северный
4. Иверский источник – с. Дивеево, пойма реки Вичкинзы
5. Явленный – с. Кременки
6. Рузановский источник – д. Рузаново, пойма реки Кардеман-Шиклейка
7. Кутузовский источник – д. Кутузово
8. Источник в селе Круглые Паны
9. Источник в д. Маевка

## ***2. Экологическая обстановка***

Характерной чертой территории Дивеевского района является наличие чистой окружающей среды. На территории района отсутствуют объекты катастрофической опасности. Содержание химических элементов в почве не превышает допустимых норм. Дивеевский район входит в число благоприятных в экологическом отношении районов Нижегородской области и обладает богатейшими рекреационными возможностями.

В районе работают 5 очистных сооружения. Очистные сооружения в п. Сатис производительной мощностью 1100 м<sup>3</sup> в сутки, очистные сооружения детского санатория «Солнечная поляна», которые работают в установочном технологическом режиме производительностью 100 м<sup>3</sup> в сутки, очистные сооружения гостиничного комплекса ООО «Дивеевская слобода» производительностью 100 м<sup>3</sup> в сутки, очистные сооружения с. Дивеево производительной мощностью 1200 м<sup>3</sup> в сутки, на ОАО «Перспектива» работают очистные сооружения механической очистки. Постановлением администрации Дивеевского муниципального района Нижегородской области от 15.06.2016 № 549 внесены изменения в муниципальную программу «Охрана окружающей среды Дивеевского муниципального района Нижегородской области». В 2016 году в рамках этой программы было израсходовано 188,16 тыс. руб.

## ***3. Потенциал для развития бизнеса***

Основными отличительными особенностями Дивеевского района с точки зрения инвестиционной привлекательности являются:

1. Культурно-архитектурное наследие - это комплекс Серафимо-Дивеевского Свято-Троицкого женского монастыря. Основан около 1780 г. Четвертый удел Пресвятой Богородицы на земле. В 1927 году был закрыт, возобновлен в 1991 г. В него входят: территория монастыря, Святая канавка, Троицкий собор, колокольня, Преображенский собор, трапезная, богадельня, монастырские корпуса.

*Святыни:* мощи преподобного Серафима Саровского, преподобных жен Дивеевских.

Обитель является местом паломничества. Для священников гостиницы обустроены на территории монастыря, для паломников построена гостиница на 460 мест в поселке Северный.

Наличие комплекса дает возможность развивать в районе бизнес в сфере туризма, торговли и общественного питания, гостиничного строительства и т.д.

По оценке поток паломников и туристов составляет не менее 340 000 человек ежегодно. Данный поток имеет четкую тенденцию к росту и частично сдерживается отсутствием необходимой туристской инфраструктуры. В настоящее время основная масса паломников использует в рамках своих поездок самый демократичный вариант размещения - в домах местных жителей.

Развитие отелей позволит предоставить обеспеченной категории паломников комфортное размещение в рамках посещения монастыря, а также позволит в большем объеме развивать культурно-познавательный туризм, позволит привлечь к обслуживанию турпотока на данном направлении дополнительные туристические возможности, как российские, так и зарубежные.

2. Технопарк "Саров" в п. Сатис, созданный на базе крупнейшего научно-исследовательского центра мирового уровня РФЯЦ - ВНИИЭФ (Российский федеральный ядерный центр - Всероссийский научно-исследовательский институт экспериментальной физики) на принципах государственно-частного партнерства (стратегический партнер - ОАО АФК «Система»). Технопарк «Саров» — совместный проект АФК «Система», ГК «Росатом» и ОАО «Роснано» по реализации инновационных проектов в интересах развития экономики Российской Федерации на основе научно-технического потенциала Российского федерального ядерного центра ВНИИЭФ.

Миссия Технопарка заключается в развитии и коммерциализации прорывных технологий мирового и национального уровня на базе компетенций Российского федерального ядерного центра - Всероссийского научно-исследовательского института экспериментальной физики (РФЯЦ-ВНИИЭФ), ОАО АФК «Система» и его партнёров. Бизнес направления:

- проекты национального значения
- бизнес-инкубатор
- научно-образовательная деятельность

В настоящее время на территории технопарка зарегистрировано 54 резидента. Ключевые резиденты Технопарка: ООО ИТЦ «Система – Саров», ООО НПП «Центр пултрузии», ООО «Центр компетенции и обучения», «Саровский Инженерный Центр», ЗАО «Гринатом», анимационная студия «КиноАтис-Саров».

Территория технопарка составляет примерно 50 га. На территории Технопарка предусмотрены научно-производственная зона и социальная зона, включающая коттеджный поселок, гостиницу, кафе, оздоровительный и спортивный комплексы, лесо-парковую зону и пруд.

В настоящее время территория Технопарка условно представлена 3 зонами:

-зона функционирования - территория, на которой здания введены в эксплуатацию;

- зона строительства - территория, территория на которой ведется строительство, либо подготовка к строительству;

- зона проектирования - территория, планируемая для размещения зданий и сооружений, которые находятся в стадии подготовки проектной документации.

Развитию территории способствует также:

- наличие очистных сооружений;
- наличие современных средств связи;
- наличие трудовых ресурсов;

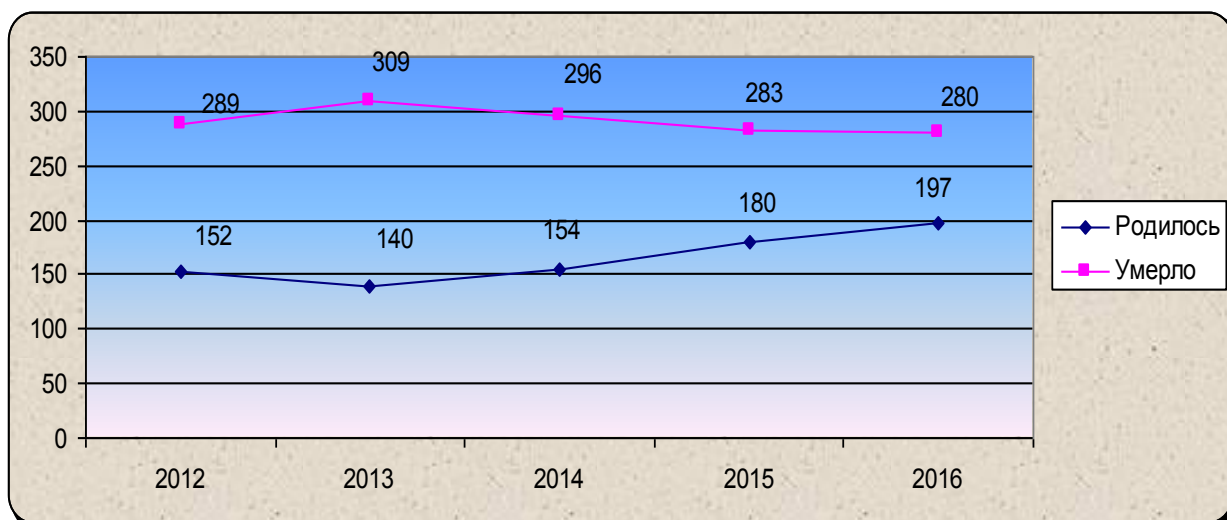
– поддержка инвестиционных проектов со стороны областных и местных властей.

Положительным моментом является наличие автомобильных дорог, отрицательным - отсутствие железнодорожных путей сообщения.

#### 4. Демография

Население района на 01.01.2017 составило 15,905 тыс. чел. (0,5 % жителей Нижегородской области). В 2016 году в районе родилось 197 человек (2015 г. – 180 человек) на 17 человека больше, чем в 2015 году, умерло - 280 человек (2015 г.–283 человека) на 3 человека меньше, чем в 2015 году. Естественная убыль населения 83 чел., это на 20 человек меньше 2015 года -103 чел. т.е. наметилась тенденция к снижению смертности. Коэффициент естественной убыли населения 5,2 промилле. За 2016 год в район прибыло 1138 человек, против 1032 человек в 2015 г., выехало из района 1147 человек, против 894 человек в 2015 г. В 2016 году миграционная убыль составила 9 чел., в 2015 году была миграционная прибыль 138 чел.

Динамика смертности и рождаемости за последние 5 лет.



**Динамика населения за последние 5 лет  
(чел.)**

№ п/п	Показатели	2012г.	2013г.	2014г.	2015г.	2016 г.
2	Родилось	152	140	154	180	197
3	Умерло	289	309	296	283	280
4	Естественная убыль населения	-137	-169	-142	103	83
5	Прибыло	673	761	1044	1032	1138
6	Выбыло	831	828	884	894	1147
7	Миграционный прирост (убыль)	-158	-67	160	138	-9

Плотность населения 20 чел. на 1 кв. км.

### **5. Основные отрасли экономики**

Дивеевский район с 2011 года стал относиться к группе южных сельскохозяйственных районов. На территории района осуществляют свою деятельность 8 сельхозпредприятий, 9 крестьянских (фермерских) хозяйств и 7453 личных подсобных хозяйства. Ключевыми предприятиями данной отрасли являются: ООО ПП «Дивеевское», ОАО «Агрофирма Верякуши», ООО «Картофель». Основными сферами деятельности с/х предприятий является растениеводство и животноводство.

Наряду с сельскохозяйственными предприятиями в районе осуществляют деятельность 12 предприятий обрабатывающего производства. Ключевыми предприятиями данной отрасли являются: ОАО «Перспектива», занимающиеся производством колбасных изделий, мяса с субпродуктами 1 категории, полуфабрикатов, ООО «Дармилк», занимающееся производством молочной продукции, ЗАО «ЗЭО «Энергопоток», занимающееся производством механического оборудования.

Система здравоохранения представлена 2 больницами на 103 койки и 16 ФАПами. На территории района находится детский травматологический санаторий "Солнечная поляна" на 120 коек.

В систему образования района входят 11 общеобразовательных школ, 7 дошкольных учреждений, кроме того, в районе имеется Дивеевская специальная (коррекционная) общеобразовательная школа-интернат 8 вида. В сеть учреждений культуры входят 17 клубных учреждений и домов культуры, 15 библиотек и детская музыкальная школа.

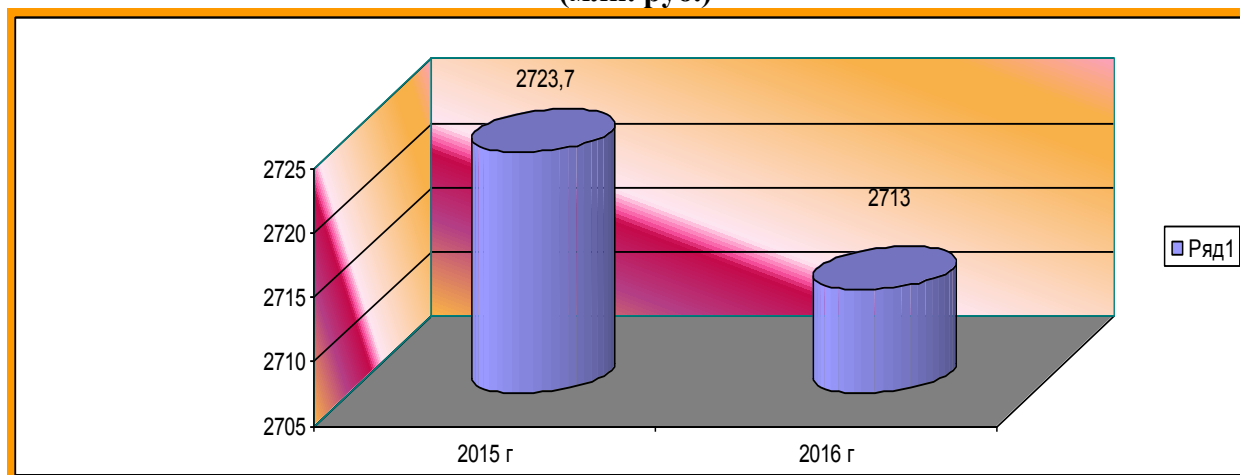
Система социального обслуживания населения представлена ГБУ «Дивеевский дом-интернат для престарелых и инвалидов» на 50 мест и ГБУ «Комплексный центр социального обслуживания населения Дивеевского района».

## 1.2. Итоги социально-экономического развития района.

В 2016 году уровень социально-экономического развития района относительно среднеобластного значения был оценен «ниже среднего». Дивеевский район в рейтинге городов и районов Нижегородской области занял по итогам 2016 г. 52 место, в 2015 г. район был на 12 месте. Из 10 муниципальных образований с численностью населения от 15 до 20 тыс. человек Дивеевский район в 2016 году занял 10 место, в 2015 году район был на 1 месте. Оценка осуществлена по значению интегральных показателей территорий в сравнении со среднеобластным значением интегрального показателя. На ухудшение положения района в большей степени повлияли социальные индикаторы, в частности просроченная задолженность по заработной, она составила 5 млн. руб. (ОАО «Перспектива»). В районе произошло так же снижение объемов отгруженной продукции, снизилась прибыль прибыльных организаций (по крупным и средним организациям) относительно 2015 года на 16,2%, произошло снижение ввода жилья на душу населения.

В 2016 году объем отгруженных товаров собств. производства, выполненных работ услуг по полному кругу организаций составил 2713,0 млн. руб., на 0,4 % ниже уровня 2015 года (2723,7 млн. руб.), по крупным и средним предприятиям 1851,2 млн. руб., на 5,3 % ниже уровня 2015 года (1955,36 млн. руб. уточненные данные ЦХД).

**Отгрузка товаров собственного производства по полному кругу организаций  
(млн. руб.)**



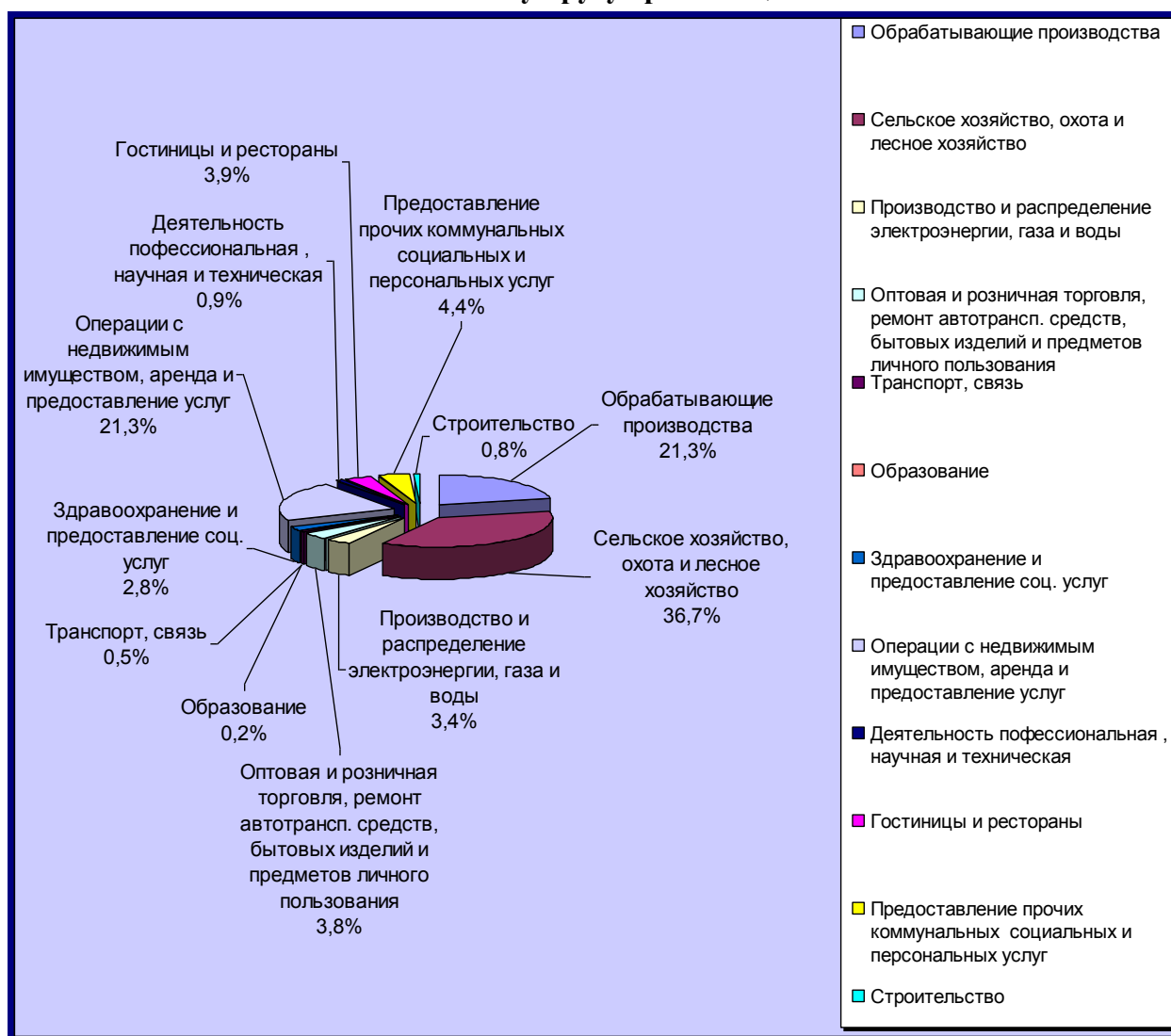
Отгружено товаров собственного производства, выполнено работ услуг (в % к 2015 году), в разрезе отраслей по полному кругу организаций:

- обрабатывающие производства – 68,1%, 578,3 млн. руб. (849,6 млн. руб.);

- производство и распределение электроэнергии, газа и воды – 103,5%, 92,8 млн. руб.(89,7 млн. руб.);

- сельское хозяйство – 107,1%, 996,4 млн. руб. (930,3 млн. руб.);
- строительство – 55,4%, 22,6 млн. руб. (40,8 млн. руб.);
- транспорт и связь – 82,3%, 12,1 млн. руб. (14,7 млн. руб.);
- прочие виды деятельности – 126,6 %, 1010,8 млн. руб. (798,6 млн. руб.).

**Структура отгруженной продукции, работ и услуг за 2016 год  
по полному кругу организаций.**



Объем валовой продукции сельского хозяйства по всем категориям хозяйств в 2016 году составил в сопоставимых ценах 1222 млн. руб.

Объем валовой продукции сельского хозяйства в 2015 году составил в сопоставимых ценах 1157,9 млн. руб.

Оборот розничной торговли в 2016 году составил 2311,4 млн. руб., в 2015 году 1721,5 млн. руб., рост составил 34,3 %. Объем платных услуг



населению по крупным и средним предприятиям в 2016 году по сравнению с 2015 годом увеличился в 2,3 раза и составил 90,3 млн. руб.

**Итоги социально-экономического развития района за 2012-2016 г.г.**

№ п/п	Показатели	Ед. изм.	2012 г.	2013 г.	2014 г.	2015 г.	2016 г.	Темп роста 2016 г к 2012 г. в д. ц. 2016 г. к 2015 г.(%)
1	Отгружено товаров собств. производства, выполнено работ, услуг собств. силами по кр. и сред. предприятиям	Млн . руб.	1754,6	1999,7	2125,9	1955,4	1851,2	105,5 — 94,7
1.1	В т.ч. обрабатывающие производства	Млн . руб.	773,4	757,7	989,4	795,9	513,5	66,4 — 64,5
1.2	сельское хозяйство	Млн . руб.	541,7	610,9	708,9	825,8	875,1	161,5 — 106,0
2.	Оборот розничной торговли	Млн . руб.	1148,4	1322,2	1805,5	1721,5	2311,4	В 2 раза — 134,3
3.	Объем платных услуг населению по крупным и средним предприятиям	Млн . руб.	39,7	37,6	31,3	39,6	90,3	В 2,3 раза — В 2,3 раза

**2.1. Сельское хозяйство.**

В 2016 году по сравнению с 2015 годом произошло увеличение объемов отгруженных товаров собств. производства, выполненных работ услуг на 7,1% по полному кругу сельскохозяйственных предприятий (996,4

млн. руб.). Это связано в основном с увеличением объемов отгруженной продукции на ООО ПП «Дивеевское» на 6%, и в ООО «ИнвестАгро» в 31 р.

За 2016 г. в сельском хозяйстве (крупные и средние предприятия) было отгружено товаров собственного производства, выполнено работ, услуг собственными силами в действующих ценах на сумму 875,2 млн. руб., в т.ч. в животноводстве 837,4 млн. руб., растениеводстве 37,8 млн. руб.

За 2015 г. в сельском хозяйстве (крупные и средние предприятия) было отгружено товаров собственного производства, выполнено работ, услуг собственными силами в действующих ценах на сумму 825,8 млн. руб., в т.ч. в животноводстве 772,6 млн. руб., растениеводстве 53,2 млн. руб.

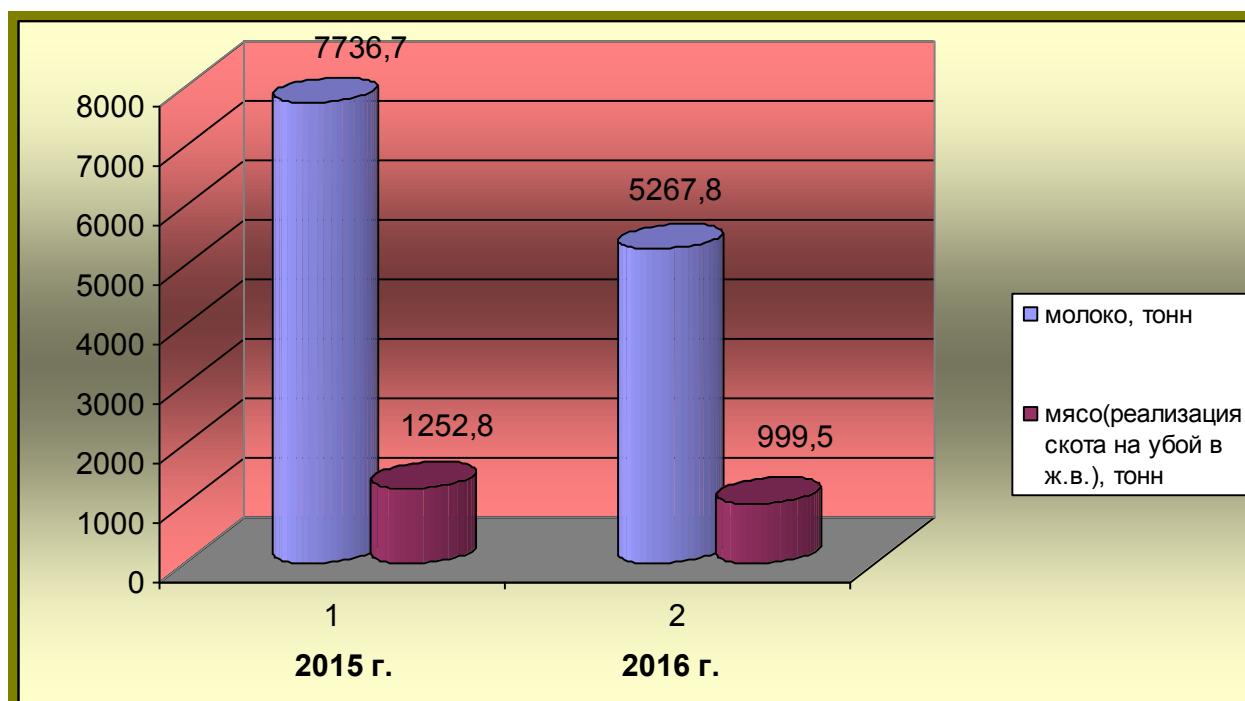
Доля объема отгруженных товаров собственного производства выполненных работ, услуг собственными силами крупными и средними предприятиями, относящимися к сельскому хозяйству в общем объеме составляет 47,3 %, в 2015 году – 48 %.

Объемы производства животноводческой продукции за 2016 г. составили (по всем категориям хозяйств):

-молока – 5267,8 тонн (за 2015 г.- 7736,7тонн) 68,1 % к уровню 2015 года.

- мяса (реализация скота на убой в ж.в.) – 999,5 тонн 79,8 % к уровню 2015 года (1253 тонн).

#### Производство продукции животноводства (тонн).



В районе по состоянию на 01.01.2017 г. насчитывалось 1,783 тыс. головы крупного рогатого скота или 56,2 % к уровню 2015 года (3,173 тыс. гол.), в т.ч. коров продуктивного стада – 0,923 тыс. голов, 54,4 % к уровню 2015 года (1,698 тыс. голов). Снижение поголовья коров произошло в связи с тяжелым финансовым положением в ООО «Картофель» (на 559 голов) и в

ОАО «Агрофирма «Верякуши» (на 384 головы), где ликвидировано все животноводство.

За 2016 год от одной коровы в сельскохозяйственных организациях надоено в среднем 3321 кг. молока, что на 94 кг. меньше, чем за аналогичный период прошлого года.

В районе намолочено 15,1 тыс. тонн зерна, при средней урожайности 15,7 ц./га., в 2015 году 17,5 тыс. тонн. Снижение урожайности связано с удорожанием минеральных удобрений. Наибольшая урожайность зерновых 31 ц./га. в ООО «Латкин»

Картофеля собрано 10,8 тыс. тонн или 108% к уровню прошлого года (10 тыс. тонн). Получен урожай рапса 1965 тонн, в 2015 году 1247 тонн.

Большой вклад в производство сельскохозяйственной продукции вносит ООО ПП «Дивеевское», входящий в агрохолдинг «Русское поле». Объем валовой продукции в сопоставимых ценах за 2016 год составил 755,9 млн. руб., это 61,7 % от общего объема всей производимой в районе сельхозпродукции. В 2016 году коллектив предприятия произвел 179,3 млн. штук яиц, 4717 центнеров диетического мяса. Основными проблемами в сельском хозяйстве остаются: сокращение объемов производства молока, снижение поголовья коров, недостаток кадров, высокий износ сельскохозяйственной техники, производственных зданий, низкая заработная плата. Вместе с тем введение санкций дало толчок развитию сельского хозяйства и в нашем районе. Руководители хозяйств привлекают инвесторов, приобретают отечественную технику. За 2016 год хозяйствами района инвестировано в основной капитал 8182,2 тыс. руб. Хозяйствами района приобретено 2 трактора «Беларусь 1221», №МТЗ-82, культиватор КППМ -12. Несмотря на сложную финансовую ситуацию стали активизироваться и крестьянско-фермерские хозяйства. КФХ «Сурначев Е.В.» приобрело оборудование по сыроварению и начало производство сыра.

## **2.2. Промышленность**

В 2016 году по сравнению с 2015 годом произошло снижение объемов отгруженных товаров собственного производства, выполнено работ услуг по полному кругу организаций по обрабатывающим производствам на 31,9%, 578,3 млн. руб. (849,6 млн. руб.). Это связано со снижением объемов отгруженной продукции в ОАО «Перспектива» по сравнению с прошлым годом на 76,8% и в ООО «Дармилк» на 6,9%.

Показатели деятельности основных промышленных предприятий района

Отгружено товаров собственного производства, выполнено работ, услуг собственными силами	2015 год (млн. руб.)	2016 год (млн. руб.)	% выполнения
ОАО «Перспектива»	349,9	81,3	23,2

ЗАО «ЗЭО «Энергопоток»	118,9	244,7	в 2 раза
ООО «Дармилк»	216,4	201,5	93,1

В 2016 году по сравнению с 2015 годом возросли объемы отгруженной продукции в действующих ценах в ЗАО «ЗЭО «Энергопоток» в 2 раза.

ОАО «Перспектива», ООО «Дармилк» в 2016 году снизили темпы отгрузки продукции в связи с уменьшением спроса на готовую продукцию этих предприятий.

Это связано с сокращением заказов от дилеров, в виду возрастающей конкуренции на рынках сбыта и в связи с ростом цен.

#### **Производство основных видов промышленной продукции в натуральном выражении.**

Наименование	Ед. изм.	Объем продукции в натуральном измерении		Темп роста (%)
		2015 год	2016 год	
<b>ОАО «Перспектива»</b>				
-колбасные изделия	тонн	1539	333,17	21,6
-полуфабрикаты	тонн	33,1	13,12	39,6
<b>ЗАО «ЗЭО «Энергопоток»</b>				
- клапан герметический	шт.	8	4	50
- клапан обратный	шт.	0	13	
- затвор обратный	шт.	62	149	в 2,4 раза
-задвижка клиновья	шт.	128	176	137,5
-прочие металлоконструкции		57	77	135,1
<b>ООО «Дармилк»</b>				
-творожный продукт	тонн	3380,5	1749,1	51,7
-сметанный продукт	тонн	299	1194,2	в 4 раза
-творожная масса	тонн	715,4	237,3	33,2

Доля объема отгруженных товаров собственного производства выполненных работ, услуг собственными силами крупными и средними предприятиями, относящимися к обрабатывающим производствам в общем объеме составляет 27,7 %, в 2015 году – 31,2 %.

#### **Потребительский рынок**

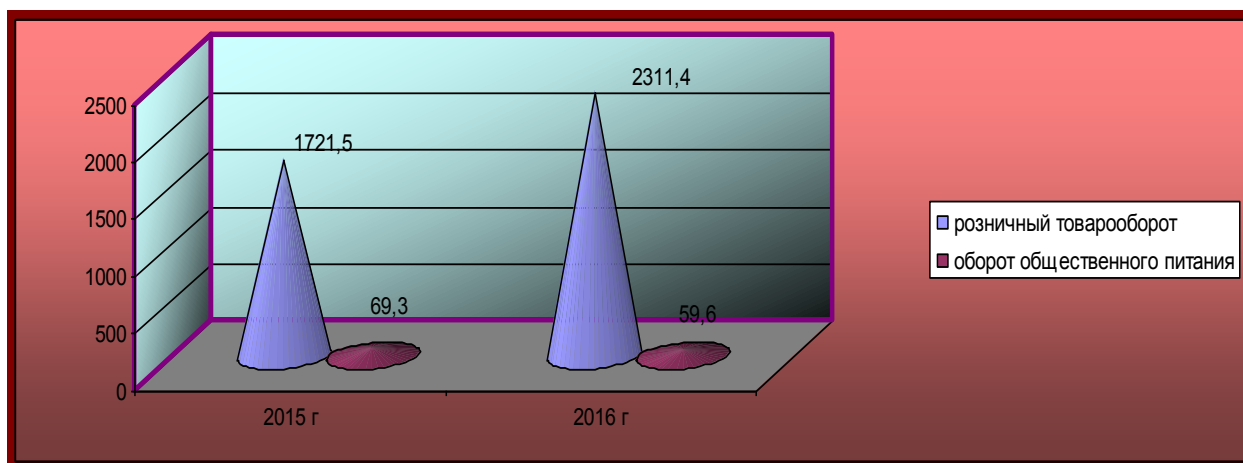
Розничную торговлю в районе осуществляли 21 организация, а так же 157 предпринимателей без образования юридического лица.

Торговое обслуживание населения района осуществлялось в 97 магазинах, 4 павильонах и 18 тонарах (в.ч. Райпо – 25 торговых предприятий, из них 24 магазина и 1 тонар), отдаленные малонаселенные деревни, не имеющие стационарных торговых точек, обслуживались автомагазинами. В 2016 году в районе осуществляли деятельность 16 кафе, 6 кафе при гостиницах, 1 столовая, 2 ресторана. В п. Цыгановка функционировала универсальная ярмарка.

За 2015 год объем розничного товарооборота (во всех каналах реализации с учетом объемов сокрытия) и общественного питания составил 1790,8 млн. руб. (в д. ц.), в т.ч. по розничной торговле 1721,5 млн. руб.; по общественному питанию 69,3 млн. руб.

За 2016 год объем розничного товарооборота (во всех каналах реализации с учетом объемов сокрытия) и общественного питания составил 2371 млн. руб. (в д. ц.), в т.ч. по розничной торговле 2311,4 млн. руб.; по общественному питанию 59,6 млн. руб.

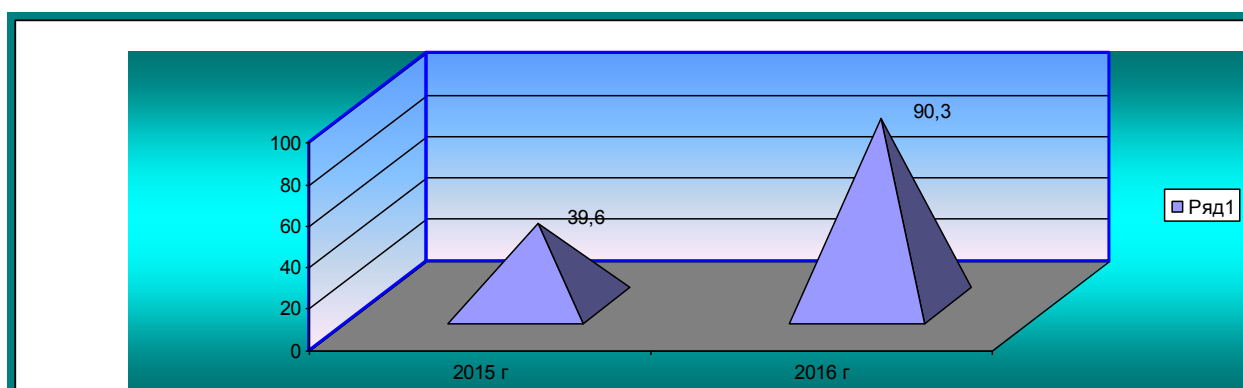
**Розничный товарооборот (млн. руб.)**



Увеличение оборота розничной торговли составило в 2016 году по сравнению с 2015 годом 34,3%. Оборот общественного питания сократился по сравнению с прошлым годом на 14%.

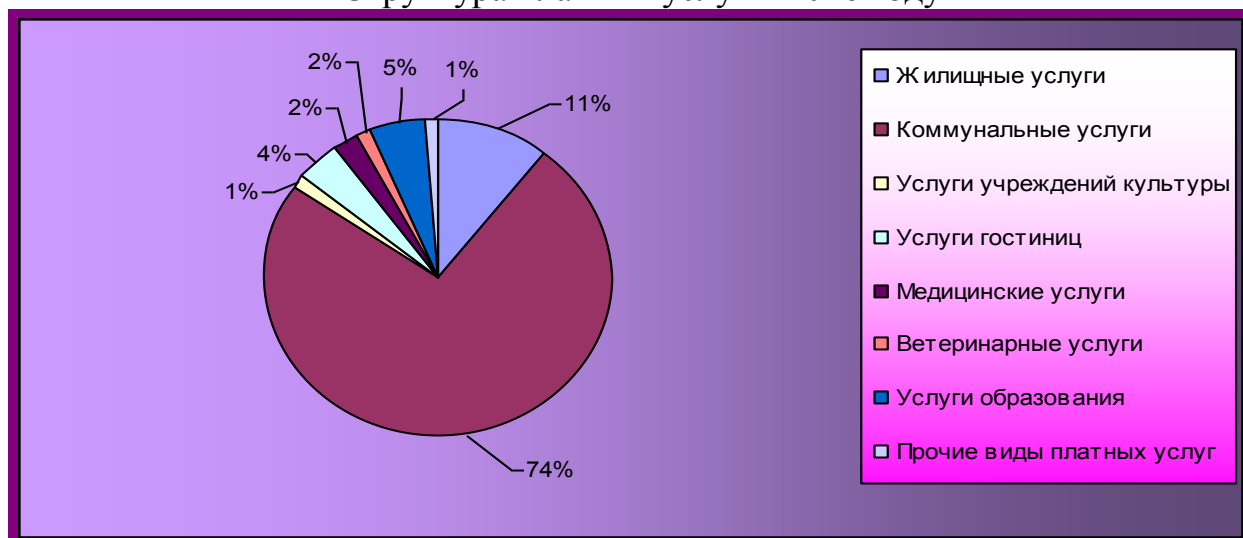
Объем платных услуг населению по организациям, не относящимся к субъектам малого и среднего предпринимательства в 2016 году составил 90,3 млн. руб. в 2015 году 39,6 млн. руб. Темп роста в действующих ценах 228,0%.

**Платные услуги (млн. руб.)**



В 2016 году по сравнению с 2015 годом по крупным и средним предприятиям жилищные услуги возросли в 210 раз (МП «Сатисское ЖКХ» стало оказывать данные услуги), коммунальные услуги в 2,4 раза, услуги гостиниц в 6,6 раза.

## Структура платных услуг в 2016 году



Бытовые услуги населению (пошив и ремонт одежды, парикмахерские услуги, фотоуслуги, услуги по ремонту обуви, транспортные услуги) в 2016 году оказывали только малые предприятия и индивидуальные предприниматели.

### 2.4. Малое предпринимательство

Важной частью экономики района в последние годы становится сфера малого бизнеса. Этот сектор экономики создает возможности для занятости населения и вносит большие возможности в экономическую среду района.

Предприниматели наравне с крупными и средними предприятиями имеют возможность принимать участия в конкурсах на выполнение муниципального заказа, до них регулярно доводится информация о проводимых в области конкурсах и семинарах.

Анализ развития предпринимательской деятельности показывает, что существует ряд причин, тормозящих развитие малого предпринимательства и даже способствующих сокращению количества предпринимателей:

- во-первых, сложная экономическая обстановка (инфляция, высокий уровень процентных ставок, слабая правовая защищенность предпринимателей);
- во-вторых, слабость действия механизма государственной поддержки малого предпринимательства. Налоговый пресс так же подрывает стимулы к предпринимательской деятельности, ослабляет предпринимательский настрой.

В экономике района в 2016 году заметная роль принадлежала 58 малым предприятиям со средней численностью работающих 705 человек и 301 индивидуальному предпринимателю. В 2016 году количество малых предприятий не изменилось, численность в них сократилась на 155 чел., количество индивидуальных предпринимателей увеличилось на 45 чел.

№ п/п	Наименование	Ед. измер.	На 01.01.2017	На 01.01.2016
1	Малые предприятия	Ед.	58	58
2	Индивидуальные предприниматели	Чел.	301	256

Основные виды деятельности малых предприятий: сельское хозяйство, обрабатывающие производства, торговля и другие.

58,1 % ИП занимаются розничной торговлей, 7,3% ИП занято на транспорте, 4,3% занято в строительстве, 4,7% занимаются гостиничным бизнесом и предприятиями общественного питания, 4,3% занято в сельском хозяйстве и 4,0% в обрабатывающих производствах. Кроме того, ИП занимаются предоставлением прочих услуг (сдачей недвижимости в наем, ветеринарных услуг и др.).

В 2016 году субъектами малого предпринимательства было отгружено продукции на сумму 861,9 млн. руб., за аналогичный период прошлого года на сумму 1005,4 млн. руб., снижение в действующих ценах составило 14,3%.

Инвестиции в основной капитал по субъектам малого предпринимательства в 2016 году составили 175,4 млн. руб., за аналогичный период прошлого года 229,1 млн. руб., снижение в действующих ценах составило 23,4%.

Доля занятых в малом предпринимательстве в общей численности занятых в экономике составляет 25,8% доля налоговых поступлений от субъектов малого предпринимательства в собственных доходах местного бюджета в течение года составляла 17,8 %, доля малого предпринимательства в общерайонном объеме отгруженной продукции 31,8%.

## **2.5. Строительство.**

За 2016 год в районе введено 53 дома (в т. ч. индивидуальное строительство 50 домов), за соответствующий период прошлого года было построено 56 домов, в т. ч. индивидуальное строительство 48 дома. В натуральном выражении построено 9,526 тыс. кв. м. жилья, в 2015 году 11,074 тыс. кв. м., это на 14% меньше уровня предыдущего года.

Ввод жилья в расчете на душу населения 0,504 кв. м. /чел.

В 2016 году на стадионе был построен многопрофильный спортивный комплекс, начато строительство объекта «Базы муниципально-коммунальных служб с баней на 50 мест в с. Дивеево», который состоит из 3-х отдельно стоящих зданий. Объект стоимостью 86,6 млн. руб. включен в АИП НО на 2016-2017 годы. За 2016 год по данному объекту освоено 30,3 млн. руб.

В адресную инвестиционную программу Нижегородской области включено строительство кино-концертного зала на 351 место и музыкальной школы на 132 учащихся. Проведен аукцион и подписан муниципальный контракт на строительные-монтажные работы стоимостью 117,46 млн. руб.

Незавершенное в установленные сроки строительство, осуществляемое за счет средств бюджета муниципального образования отсутствует.

**Строительство домов и газификация квартир за последние 5 лет.**

№ п/п	Показатели	Ед. Изм.	2012 г.	2013 г.	2014 г.	2015 г.	2016 г.	Темп роста 2016 г. к 2015 г./ 2016 г. к 2012 г. (%)
1	Ввод жилых домов	Тыс. кв. м.	3,9	9,6	10,16	11,074	9,526	86,0
2	Число газифицированных квартир	Ед.	115	159	240	225	103	45,8

Ввод жилья в расчете на душу населения составил в 2016 году 0,597 кв. м./чел, в 2015 году 0,693 кв. м.

### **2.6. Транспорт и связь.**

В районе организовано автобусное сообщение с 29 сельскими населенными пунктами района. В 2016 году население района обслуживало ООО «Дивеевская транспортная компания». На линии работают 7 автобусов, обслуживающих 9 маршрутов. В 2016 г данным предприятием перевезено 376,9 тыс. чел, а в 2015 году 362,9 тыс. чел. Увеличение составило 3,9%.

Наряду с ООО «Дивеевская транспортная компания» перевозками занимаются индивидуальные предприниматели. Население и многочисленные паломники с удовольствием пользуются услугами частных перевозчиков.

На территории Дивеевского района обслуживание населения средствами связи осуществляют организации: Саровский Почтамт УФПС Нижегородской области, и Дивеевский ЛТЦ, подразделение Арзамасского межрайонного узла электросвязи Нижегородского филиала ОАО «Волга - Телеком».

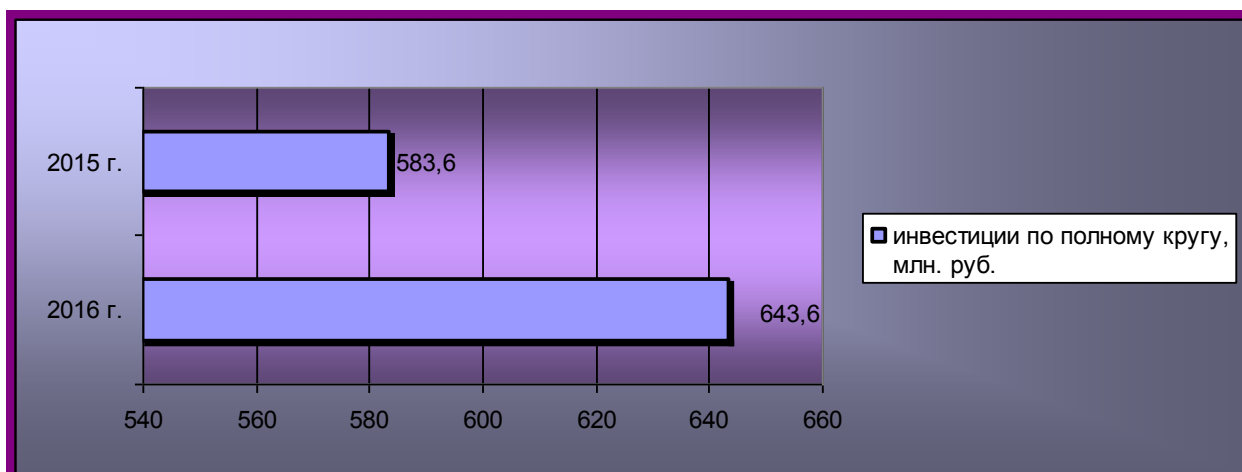
Жителям района предоставляются услуги международной, междугородней, сотовой телефонной связи. Функционирует цифровая ЦАТС «Омега» 2560 номеров в с. Дивеево и цифровая ЦАТС «Омега» в п. Сатис на 808 номеров.

### **2.7. Инвестиции**

За 2016 год объем инвестиций в основной капитал по полному кругу предприятий составил 643,6 млн. руб., за соответствующий период прошлого года 583,6 млн. руб., рост составил в действующих ценах 10,3% .

**Инвестиции по полному кругу предприятий (млн. руб.)**





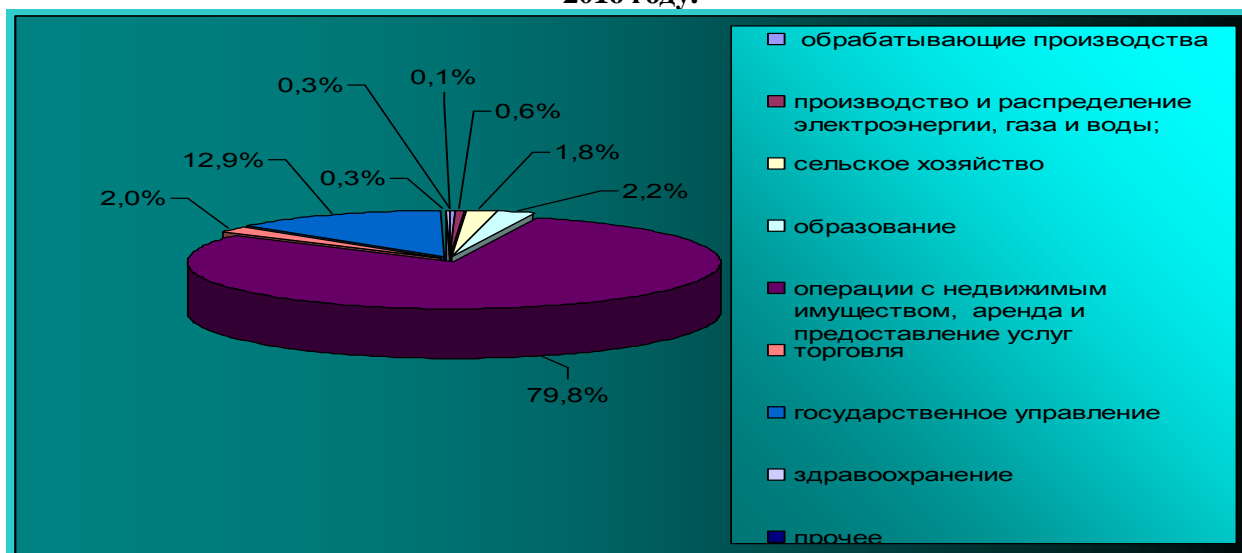
Объем инвестиций в основной капитал по крупным и средним предприятиям составил 468,2 млн. руб., за аналогичный период прошлого года -307 млн. руб., рост составил 52,5 % в д. ц.

В обрабатывающие производства по крупным и средним предприятиям было направлено 0,3 % от общего объема инвестиций, в 2015 году 7,5%;

1,8 % инвестиций было направлено в сельское хозяйство, в 2015 году - 6,3%;

Наибольший объем инвестиций 79,8 % в 2016 году был направлен в вид деятельности операции с недвижимым имуществом, аренда и предоставление услуг, в 2015 г – 75,1%.

**Распределение инвестиций по видам деятельности по крупным и средним предприятиям в 2016 году.**



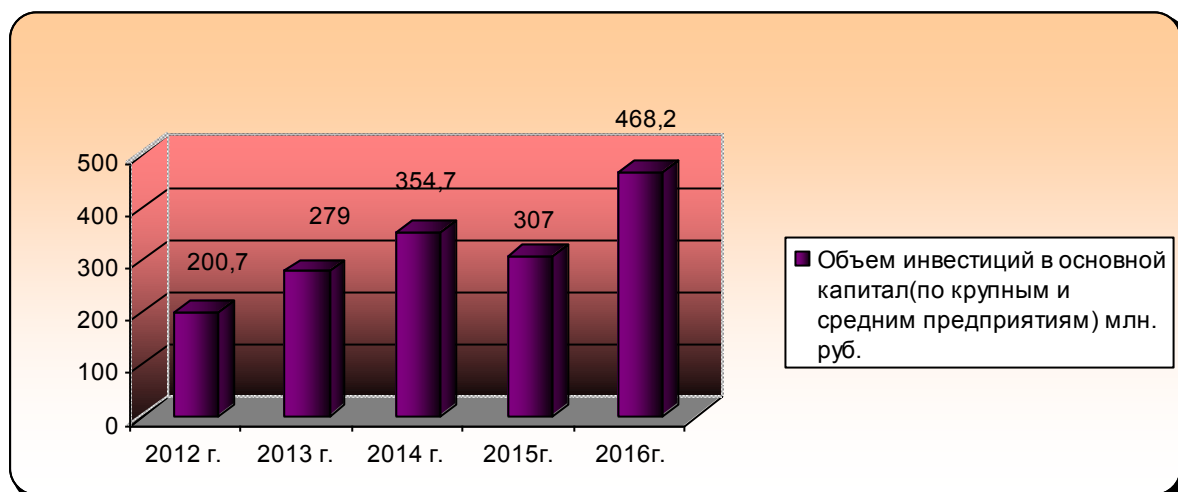
**Распределение инвестиций по основным видам деятельности по крупным и средним предприятиям в 2016 году (млн. руб.)**

Вид деятельности	2016 г.	2015 г.	Темп роста (спада), %
Обрабатывающие производства	1,4	23,1	6,1

Сельское хозяйство, охота, лесное хозяйство	8,2	19,2	42,7
Производство и распределение электроэнергии, газа и воды	3,0	0,7	142,9
Образование	10,3	10,7	96,3
Здравоохранение	1,4	10,1	13,9
Оптовая и розничная торговля, ремонт автотранспортных средств. Мотоциклов, бытовых изделий и предметов личного пользования	9,4	1,2	в 7,8 р.
Государственное управление и обеспечение военной безопасности; социальное страхование	60,6	11	в 5,5 р.
Предоставление прочих коммунальных, социальных и персональных услуг	0,4	0,3	133,3
Операции с недвижимым имуществом, аренда и предоставление услуг	373,5	230,7	161,9
Всего	468,2	307	152,5

В 2016 году предприятиями 36,2% инвестиций (169,5 млн. руб.) было направлено на приобретение машин, оборудования, транспортных средств, 38,8 % инвестиций (181,5 млн. руб.) было направлено на строительство зданий и сооружений.

**Динамика инвестиций в основной капитал по крупным и средним предприятиям за последние 5 лет.**



**Инвестиции в основной капитал по крупным и средним предприятиям.**

№ п/п	Показатели	Ед. изм.	2012 г.	2013 г.	2014 г.	2015 г.	2016 г.	Темп роста 2016 г к 2012г. в Д. Ц. 2016 г к 2015 г (%)
1	Объем инвестиций	Млн. руб.	200,7	279,0	354,7	307	468,2	в 2,3 раза 152,5

Объем инвестиций в основной капитал в реальный сектор экономики в расчете на душу населения составил в 2016 году 35688,2 руб., темп роста в сопоставимых ценах к соответствующему периоду прошлого года 78,2 %.

В настоящее время на территории района реализуется инвестиционный проект по строительству и развитию Саровского технопарка в п. Сатис с привлечением средств из ФБ, РБ и частных инвесторов. За 2016 г. в рамках этого проекта (в рамках реализации программы развития производительных сил) привлечено инвестиций 49,03 млн. руб., (2015 г. – 83,2 млн. руб.), 58,9% в действующих ценах к уровню 2015 года, 28,5% от плана на 2016 год. Основная причина снижения - недостаток финансовых ресурсов в бюджетах всех уровней.

### **2.8. Уroveň жизни населения**

Основным фактором, определяющим повышение уровня жизни населения, является рост денежных доходов населения. За 2016 год среднемесячная зарплата в целом по району составила 23402,73 руб. (в 2015 году – 22994,74 руб.) Темп роста 101,51%.

Среднемесячная зарплата работающих на предприятиях, которые предоставляют отчеты в Нижегородстат, составила в 2016 году – 25302,91 руб., за соответствующий период прошлого года 25555,1 руб., темп роста составил 99,01%.

Соотношение среднемесячной заработной платы одного работающего со среднемесячной заработной платой по области (по крупным и средним организациям) составило в 2016 году 74,9 %, в 2015 году было 81,5% .

Соотношение среднемесячной заработной платы одного работающего по полному кругу организаций и прожиточного минимума для трудоспособного населения (9381,7) составило в 2016 году 249,5 % , в 2015 г. - 242%.

Соотношение среднемесячной заработной платы одного работающего по полному кругу предприятий со среднемесячной заработной платой по области по полному кругу предприятий составило в 2016 году 83,07% , (в 2015 г.- 85,97%).

**Средняя заработная плата по району (по крупным и средним предприятиям) по видам деятельности.**

(руб.)

Вид деятельности	2016 г.	2015 г.	%
Обрабатывающие производства	26958,2	25176,1	107,1
Сельское хозяйство	21192	19695,5	107,6
Производство и распределение электроэнергии, газа и воды	16095,3	16365,8	98,3
Оптовая и розничная торговля, ремонт автотрансп. средств, бытовых изделий и предметов личного пользования	16799,8	12758,5	131,7
Транспорт, связь	12383,3	10775	114,9
Образование	20371,8	20944,5	97,3
Здравоохранение и предоставление соц. услуг	19947,5	20173	98,9
Операции с недвижимым имуществом, аренда и предоставление услуг	66621,3	75969,9	87,7
Государственное управление и обеспечение военной безопасности, обязательное социальное обеспечение	30762,4	29868,6	103,0
Гостиницы и рестораны	13925	11555,6	120,5
Предоставление прочих коммунальных, социальных и персональных услуг	12393,2	10796,7	114,8
Строительство		13953,7	
Итого	25302,9	25555,1	99,01

Как видно из приведенных данных максимальный рост среднемесячной заработной платы в 2016 году по сравнению с 2015 г. произошел по следующим видам деятельности:

- оптовая и розничная торговля, ремонт автотранспортных средств, бытовых изделий и предметов личного пользования (131,7%),
- гостиницы и рестораны (120,5%),

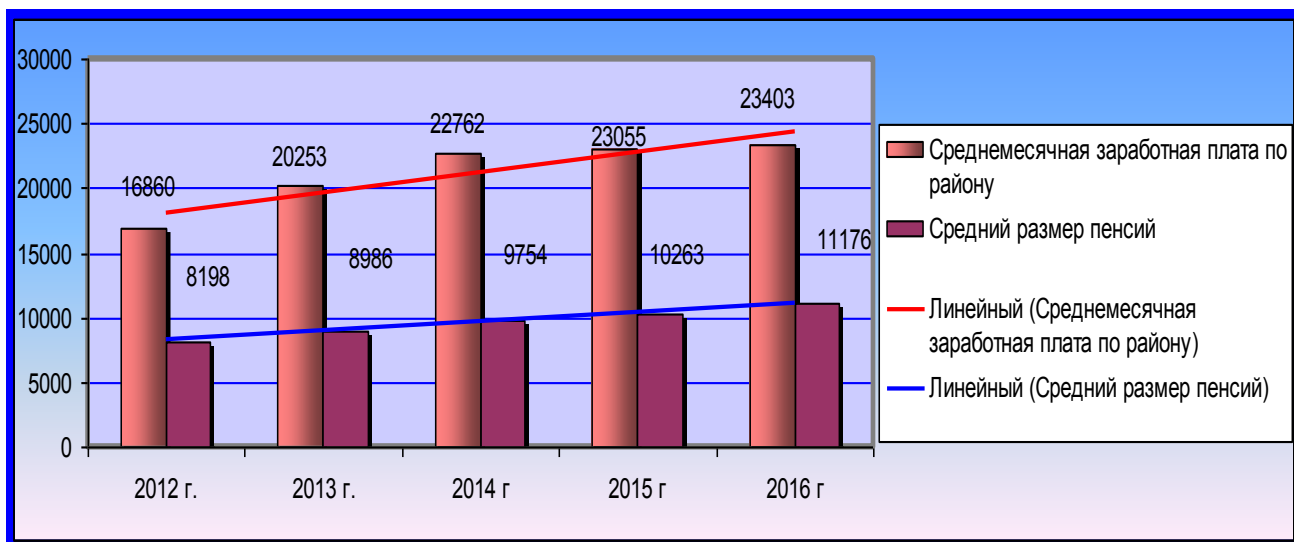
Самый высокий уровень оплаты труда в 2016 году наблюдался по видам деятельности, связанным с операциями с недвижимым имуществом, арендой и предоставлением услуг 66621,3 руб., так же как и в 2015 году (75969,9 руб.). Такая, по-прежнему, высокая заработная плата по данному виду деятельности сложилась за счет предприятий, осуществляющих свою деятельность на территории технопарка в пос. Сатис.

Средняя заработная плата на малых предприятиях 18108,75 руб. в месяц, в 2015 году 16221,9 руб., темп роста 111,63 %, средняя заработная плата наемных работников у ИП составила 7098,76 руб. в месяц (в 2015 году 6905,86 руб.), темп роста 102,79 % .

Для роста оплаты труда в 2016 году принимались следующие меры:

- работала межведомственная комиссия, деятельность которой была направлена на легализацию доходов
- велась разъяснительная работа с работодателями, при оформлении трудовых соглашений.

#### Динамики среднемесячной заработной платы и пенсии за последние 5 лет



### Доходы населения за последние 5 лет.

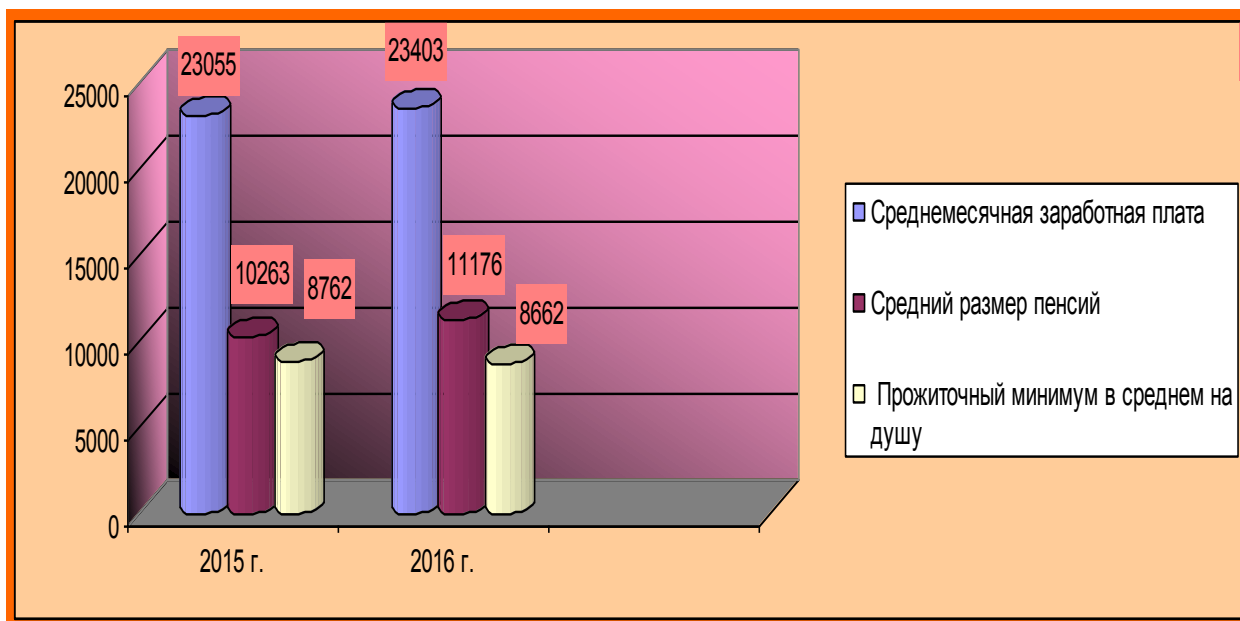
№ п/п	Показатели	Ед. изм.	2012 г.	2013 г.	2014 г.	2015 г.	2016 г.	Темп роста 2016 г к 2012г. в д. ц. ----- 2016 г. к 2015 г. (%)
1	Среднемесячная заработная плата по району	Руб.	16860	20253	22762	23055	23403	138,8 ----- 101,51
2	Средний размер пенсий	Руб.	8198	8986	9754	10263	11176	136,3 ----- 108,9

Средний размер пенсии в 2016 году составил 11176 руб., против 10263 руб. в 2015 году. Рост составил 108,9 % .

Прожиточный минимум по району в среднем на душу за 2016 год составил 8662,4 руб., в 2015 году он составлял 8762,54 руб. (98,9 %).

На 01.01.2017 г. по данным статистических отчетов просроченная задолженность по заработной плате составила 5, 027 млн. руб. (АО «Перспектива»). Отношение просроченной задолженности по заработной плате к фонду начисленной заработной платы 0,541%.

### Доходы населения за последние 2 года (руб.)



### 2.9. Ситуация на рынке труда.

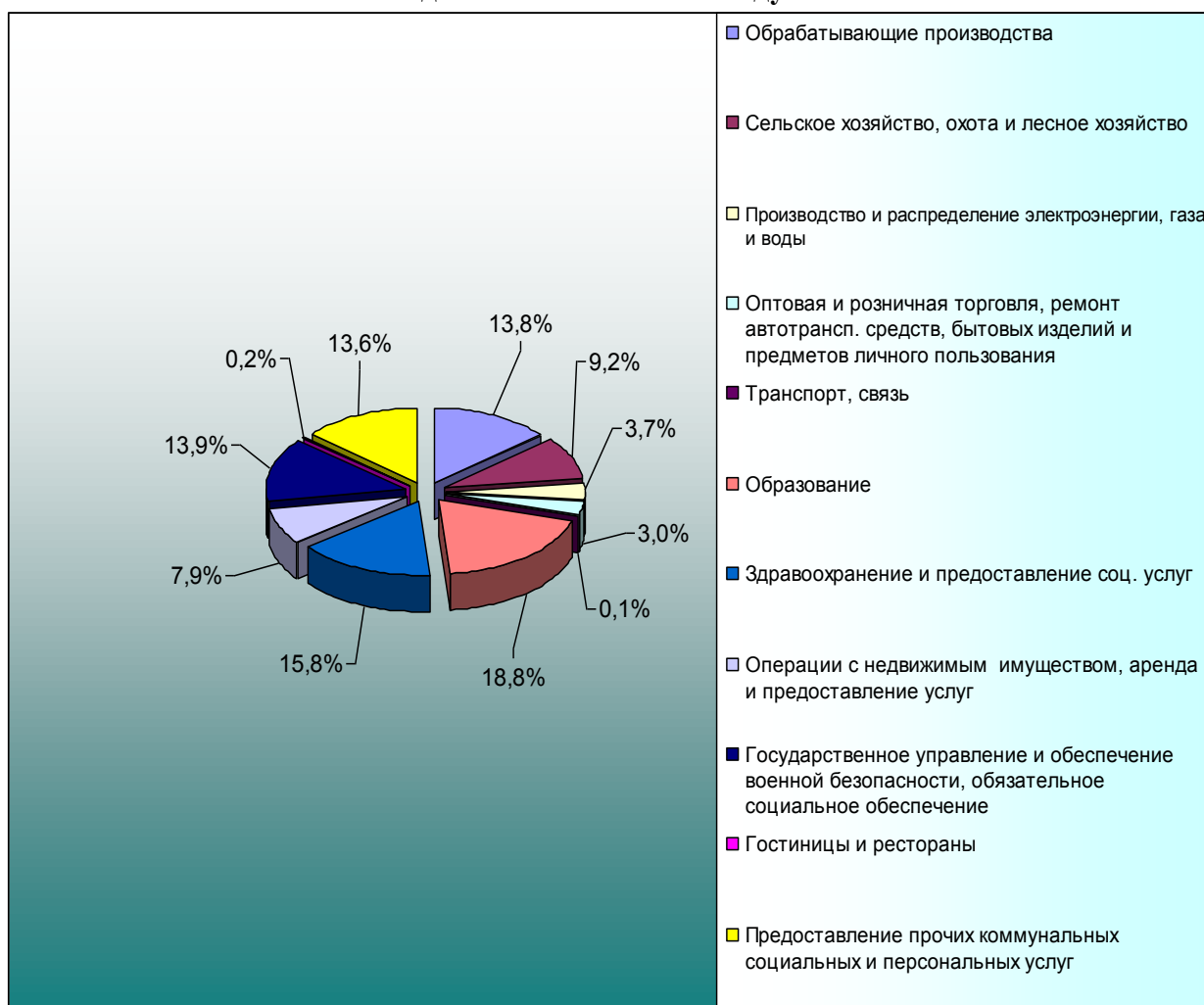
Численность работников, участвующих в формировании фонда оплаты труда на территории района в 2016 году составила 3,965 тыс. человек, в том числе на крупных и средних предприятиях по данным статистики 3,062 тыс. человек (в 2015 г. соответственно 4,276 тыс. чел. и 3,208 тыс. чел.).

#### Распределение численности работающих на крупных и средних предприятиях по видам деятельности (%).

Вид деятельности	2016 г.	2015 г.
Обрабатывающие производства	13,8	16,2
Сельское хозяйство, охота и лесное хозяйство	9,2	9,9
Производство и распределение электроэнергии, газа и воды	3,7	2,6
Оптовая и розничная торговля, ремонт автотрансп. средств, бытовых изделий и предметов личного пользования	3,0	2,5
Транспорт, связь	0,1	0,2
Образование	18,8	18,5
Здравоохранение и предоставление соц. услуг	15,8	15,6
Операции с недвижимым имуществом, аренда и предоставление услуг	7,9	8,0
Государственное управление и обеспечение военной безопасности, обязательное социальное обеспечение	13,9	13,4
Гостиницы и рестораны	0,2	0,2
Предоставление прочих коммунальных, социальных и персональных услуг	13,6	12,6
Строительство	0	0,3
Итого	100	100

Как видно из приведенных данных кардинальных изменений в распределении работников по видам деятельности в 2016 году по сравнению с 2015 г. не произошло, сократилось число занятых в обрабатывающих производствах (на 2,4%), в сельском хозяйстве (на 0,7%), возросло в производстве и распределении электроэнергии, газа и воды (на 1,1%), в торговле (на 0,5%), в государственном управлении и обеспечении военной безопасности, обязательном социальном обеспечении (на 0,5%), в предоставлении прочих коммунальных социальных и персональных услуг (на 1%) и т.д.

**Структура численности работающих на крупных и средних предприятиях по видам деятельности в 2016 году.**



**Численность занятых в экономике района за последние 5 лет.**

№ п/п	Показатели	Ед. изм.	2012 г.	2013 г.	2014 г.	2015 г.	2016 г.	Темп роста 2016 г к 2015 г.

								(%)
1	Численность занятых в экономике района	Тыс. чел.	5,12	5,11	5,149	4,823	4,323	89,6
2	Численность работников, формирующих ФОТ	Тыс. чел	4,6	4,5	4,56	4,276	3,965	92,7

На 1.01.2017 г. число зарегистрированных безработных составило 52 человек (на 1.01.2016 было 48 человек). Уровень официально регистрируемой безработицы на 1 января 2017 года составил 0,6 % (на 1.01.2016 г.- 0,55%). Уровень регистрируемой безработицы увеличился на 9%. Напряженность на рынке труда составила 0,59 человека на одно вакантное рабочее место ( в 2015 году 0,88).

В 2015 году в Дивеевский отдел занятости населения ГКУ ЦЗН г. Сарова за содействием в поиске подходящей работы обратилось 498 человек, трудоустроено 355 человек.

В 2016 году в Дивеевский отдел занятости населения ГКУ ЦЗН г. Сарова за содействием в поиске подходящей работы обратилось 479 человек, трудоустроен 341 человек.

Скрытая безработица по району держится в пределах 1000 человек.

На состояние рынка труда оказывают влияние также:

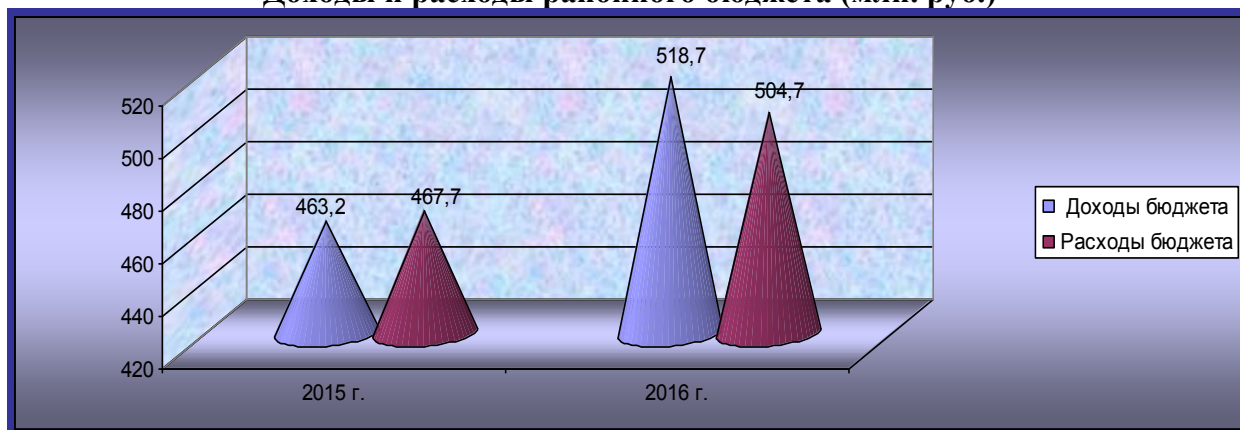
- несоответствие спроса и предложения рабочей силы,
- сохранение потребности в специалистах высокой квалификации.

## 2.10. Исполнение районного бюджета.

### Финансовые результаты деятельности предприятий.

Бюджет 2016 года исполнен с профицитом 14 млн. руб., в 2015 году с дефицитом 4,5 млн. руб.

Доходы и расходы районного бюджета (млн. руб.)



Сумма доходов за 2016 год составила 518,7 млн. руб., в т. ч. налоговых доходов - 161 млн. руб. (%), неналоговых доходов – 38,9 млн. руб. (%).



Сумма доходов за 2015 год составила 463,2 млн. руб., в т.ч. налоговых доходов -132,8 млн. руб. (28,7%), неналоговых доходов – 43,9 млн. руб. (9,5%).

Из приведенных показателей видно, что сумма доходов в 2016 году увеличилась на 12 % по сравнению с 2015 годом.

Сумма расходов за 2016 год составила 504,7 млн. руб.

Сумма расходов за 2015 год составила 467,7 млн. руб. Бюджет имеет социальную направленность, поэтому основные расходы были на образование, культуру, ЖКХ.

Наибольший объем расходов бюджета за 2016 год составляло финансирование образования – 257,5 млн. руб. или 51 % от всех расходов бюджета, культуру-65,8 млн. руб. или 13%, общегосударственных вопросов-63,7 млн. руб. или 12,6%, жилищно-коммунального хозяйства – 58,1 млн. руб. (11,6%), национальной экономики- 30,3 млн. руб. 6%.

Из приведенных показателей видно, что сумма расходов в 2016 году увеличилась на 7,9 % по сравнению с 2015 годом.

В 2016 году в налоговых доходах основную часть составляет налог на доходы физических лиц –125,2 млн. руб. (77,8 % от налоговых доходов), в 2015 году – 95,6 млн. руб. (71,9%).

В неналоговых доходах основные поступления приходятся на:

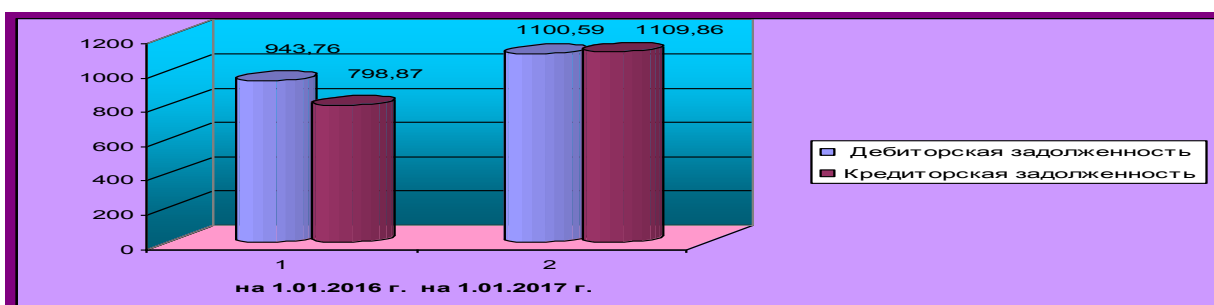
-доходы от реализации имущества, находящегося в муниципальной собственности – 26,3 млн. руб. (67,6%) , в 2015 году 35,3 млн. руб. (80,4%).

-доходы от использования имущества, находящегося в государственной и муниципальной собственности – 6,4 млн. руб. или (16,4 %), в 2015 г. – 6,1 млн. руб.(13,9 %)

По состоянию на 1 января 2017 года дебиторская задолженность по району составила 1100,587 млн. руб., в том числе просроченная –17,364 млн. руб. или 1,58 % (за соответствующий период прошлого года 943,76 млн. руб., в т.ч. просроченная 18,1 млн. руб. или 1,92 %).

Кредиторская задолженность на 1 января т. г. сложилась в сумме 1109,86 млн. руб., в т. ч. просроченная 16,208 млн. руб., что составляет 1,46 %. (за соответствующий период прошлого года – 798,87 млн. руб., в т. ч. просроченная - 13,9 млн. руб. или 1,74 %).

**Изменение дебиторской и кредиторской задолженности (млн. руб.)**



Финансовые результаты деятельности крупных и средних предприятий района (организаций) на 01.01.2017 г.- прибыль (убыток) – сальдо (- 66000) тыс. рублей, за соответствующий период прошлого года (-53104 тыс. руб.)

**Финансовые результаты деятельности крупных и средних предприятий района.**

№ п/п	Виды деятельности	Прибыль (убыток) - сальдо- всего (тыс. руб.)	
		2016 г.	2015 г.
1	Сельское хозяйство	41049	56324
2	Обрабатывающие производства	-53219	-70029
3	Производство и распределение электроэнергии, газа и воды	713	-1504
4	Оптовая и розничная торговля, ремонт автотранспортных средств, мотоциклов, бытовых изделий и предметов личного пользования	0	1300
5	Другие виды деятельности	-54543	-39195
	Всего	-66000	-53104

Прибыль прибыльных предприятий (по полному кругу организаций) составила в 2016 году 187,2 млн. руб., в 2015 году 144,9 млн. руб., рост к предыдущему году составил 29,2%.

Прибыль прибыльных предприятий (крупные и средние) до налогообложения составила 62,82 млн. руб. (в 2015 году 78,47 млн. руб.), снижение к предыдущему году составило 20%.

### **2.11. Реализация программ**

В 2012 году в районе разработана и утверждена «Программа развития производительных сил Дивеевского муниципального района на 2013-2020 годы» (утверждена – постановлением администрации от 19 ноября 2012 года № 1140). Ежегодно программа актуализируется. Постановлением администрации Дивеевского муниципального района от 8 июля 2016 года № 626 «О внесении изменений в постановление администрации Дивеевского района Нижегородской области от 19 ноября 2012 года № 1140 «Об утверждении программы «Развитие производительных сил Дивеевского района на 2013-2020 годы» программа актуализирована на 2016-2018 годы.

В рамках ПРПС на 2016-2018 годы запланировано к реализации 17 проектов (мероприятий), привлечение 724,2 млн. руб. инвестиций, что позволит увеличить объём отгруженной продукции на 1370,29 млн. руб., налоговые и неналоговые поступления в консолидированный бюджет области – на 16,37 млн. руб., создать 78 новых рабочих места.

По итогам 2016 года в рамках ПРПС реализовывалось 15 проектов

(мероприятий), вложено инвестиций – 49,03 млн. руб., что позволило увеличить объём отгруженной продукции на 249,3 млн. руб., налоговые и неналоговые поступления в консолидированный бюджет области – на 5,67 млн. руб., создать 18 новых рабочих мест.

За счет субъектов малого предпринимательства, реализующих проекты в рамках ПРПС, было вложено 44,53 млн. руб. инвестиций, прирост отгруженной продукции составил 47,72 млн. руб., налоговых поступлений – 2,9 млн. руб., создано 13 новых рабочих мест.

Основные проекты (мероприятия):

- модернизация производства молочной продукции (сыр, творог) в ООО «Дармилк»;

- развитие производства профильных композитных материалов методом инъекционной пултрузии высокого давления в ООО «НПП «Центр Пултрузии»;

- строительство гостевого дома ИП Илюшин;

- строительство гостевого дома ИП Демин;

- строительство магазина ИП Лачин;

- строительство гостевого дома ИП Сорокин;

- переработка молока в ООО «Дивеевское».

В 2016 году в рамках ПРПС введены в эксплуатацию следующие объекты:

- ООО «Дивеевское» - предприятие по переработке цельного молока,

- магазин ИП Лачин.

Продолжена реализация ранее начатых проектов:

- модернизация производства молочной продукции (сыр, творог) на ООО «Дармилк»

- строительство гостиничного комплекса ООО «Русь»;

- строительство гостевого дома ИП Демин и др.

Начата реализация еще 2 новых проектов:

- переработка цельного молока КФХ «Малыгина МВ»

- строительство отапливаемого здания для производства травмобезопасных покрытий.

С 2015 года на территории района реализуется программа поддержки проектов местных инициатив. В 2016 году прошли конкурсный отбор 8 проектов на общую сумму 6351,6 тыс. руб. После проведения процедур (электронный аукцион, запрос котировок) намечено к реализации 8 проектов на общую сумму 5338,08 тыс. руб. На 1 января 2017 года реализовано 7 проектов на общую сумму 4580,57 тыс. руб.

### **Образование**

Система образования Дивеевского муниципального района сегодня – это развитая сеть образовательных организаций, осуществляющих реализацию образовательных программ дошкольного, общего, дополнительного образования и позволяющих удовлетворить возрастающие образовательные запросы граждан с учётом интересов, потребностей, уровня развития,

состояния здоровья детей, реализовывать их право на общедоступное образование.

В 2016-2017 учебном году в системе образования муниципального образования Дивеевский муниципальный район осуществляли свою деятельность 20 муниципальных образовательных организаций и одно частное общеобразовательное учреждение:

- 7 дошкольных образовательных организаций;
- 12 общеобразовательных организаций;
- 1 учреждение дополнительного образования.

Из 12 общеобразовательных организаций:

- начальная школа (филиал)- 1;
- основных школ – 5;
- основная школа (филиал)- 1;
- средние школы- 4;
- специальная (коррекционная) организация для детей с ограниченными возможностями здоровья-1.
- ЧОУ «Дивеевская монастырская православная средняя школа» - 1 .

Все детские сады района реализовывали программу дошкольного образования в условиях групп полного дня в режиме 10-часового пребывания детей в ДОУ.

Общий контингент обучающихся муниципальных образовательных организаций составлял 2130 человек, из них:

- 585 воспитывались в образовательных организациях, реализующих программу дошкольного образования;
- 1545 обучались в общеобразовательных организациях.

Организацию дополнительного образования «Дом творчества» в 2016 – 2017 учебном году посещали 1284 человек (84%).

Все общеобразовательные организации района имеют доступ к сети Интернет. Значение целевого индикатора составляет от 256 Кбит/с до 5Мбит/с.

В 2016-2017 учебном году компьютерный парк в общеобразовательных организациях составил 483 ПК ( 23 ПК поступили в ОО этом году). Из них доступных для использования обучающимися в свободное от основных занятий время – 137. Количество учащихся на 1компьютер составило 3,8 человек. Локальная сеть имеется в 10 школах (91%).

Все образовательные учреждения района имеют собственные сайты. Ежемесячно отделом образования проводится мониторинг ведения сайтов ОУ, что способствует активизировать работу ОО по повышению открытости системы общего образования района, обеспечивать качественные услуги в системе образования, развивать ее инновационный потенциал.

Все школы предоставляют услугу по ведению электронных дневников учащихся. Учителя школ района активно пользуются электронными журналами для ведения индивидуального учета знаний учащихся в электронном виде. «Электронный дневник» – это сервис, который помогает родителям принимать активное и более качественное участие в воспитании и

образовательном процессе своих детей. Родители получают возможность сверять правильность записи домашнего задания и контролировать его выполнение, а также анализировать и планировать вместе с учащимся его текущую успеваемость; видят динамику успеваемости ребенка по изменениям средней оценки.

В соответствии с ФГОС начального общего и основного общего образования все кабинеты (1-7 классы) оборудованы интерактивными досками ( 90 шт.), персональными компьютерами, мультимедийным оборудованием:

- мультимедийный проектор - 154 шт.;
- принтеры-73 шт.;
- сканеры- 13 шт.;
- многофункциональные устройства (МФУ, выполняющие операции печати, сканирования, копирования)-75 шт.

Развитие системы дошкольного образования в Дивеевском муниципальном районе направлено на решение главной задачи, поставленной Президентом Российской Федерации в Указе от 07.05.2012 года № 599 «О мерах по реализации государственной политики в области образования и науки» - принять меры, направленные на ликвидацию очередей на зачисление детей в возрасте от трех до семи лет в дошкольные образовательные организации, предусмотрев расширение форм и способов получения дошкольного образования, в том числе в частных дошкольных образовательных организациях.

Во исполнение Указа Президента Российской Федерации в Дивеевском муниципальном районе утверждена «дорожная карта» по ликвидации очередности в детские сады. В результате ее реализации всем детям в возрасте от 3 лет и старше предоставлены места в ДООУ. Каждая образовательная организация ведет целенаправленную работу по охвату детского населения в возрасте от 1,5 до 3 лет услугами дошкольного образования через дальнейшее развитие альтернативных форм дошкольного образования.

Охват детей дошкольными учреждениями в возрасте с 1 до 6 лет увеличился до 57,7 , но в сравнении с аналогичным показателем по Нижегородской областью (76,7 %) является низким.

Численность детей в возрасте 1-6 лет на начало года				Численность детей в дошкольных образовательных учреждениях в возрасте 1 – 6 лет				Доля детей в возрасте 1-6 лет, получающих дошкольную общеобразовательную услугу в общей численности детей в возрасте 1 – 6 лет			
2014	2015	2016	2017	2014	2015	2016	2017	2014	2015	2016	2017
1023	1019	1022	1025	571	565	585	591	55,8	55,4	57,2	57,7

Число образовательных учреждений, реализующих программу дошкольного образования, не изменилось.

Количество выпускников из дошкольных групп в ОО в 2017 году – 139 (2016г. – 122). Это составляет 79% всех первоклассников поступивших в школу.

Одной из важных задач, по-прежнему, остается создание дополнительных мест для детей на селе, а также для детей раннего возраста и для детей с ОВЗ.

В очереди отсутствуют дети с 3-х до 7 лет. 6,8% (10 чел) детей в возрасте от 2 до 3 лет. Среди них те, кто отказался от направления в детский сад.

Деятельность системы дошкольного образования в 2016 году была направлена на обеспечение реализации федерального государственного образовательного стандарта дошкольного образования (далее – ФГОС ДО).

Внедрение ФГОС ДО потребовал от каждого педагога и руководителя детского сада серьезных перемен в осуществлении организации образовательного процесса, в изменении педагогических подходов и принципов работы с детьми, пересмотра целей и задач своей профессиональной деятельности.

В дошкольных образовательных организациях разработаны основные образовательные программы дошкольного образования в соответствии с ФГОС ДО и локальные нормативные акты, регламентирующие введение ФГОС ДО.

На начало 2016-2017 учебного года число учащихся в общеобразовательных учреждениях района составило 1545 человек ( в прошлом году- 1538). На уровне начального общего образования обучалось 636 детей ( в прошлом году- 622 человека), на уровне основного общего образования -737 ( в прошлом году-730 человека), 103 человека - среднего общего образования (в прошлом году-113).

Выбывших детей из ОО за год 48 человек ( в прошлом году-42 человека), прибывших- 43человека ( в прошлом году -50).

В районе проводится работа по совершенствованию комплекса мер, направленных на обеспечение государственных гарантий доступности качественного общего образования. В требованиях государства к развитию и состоянию сети образовательных учреждений одной из ключевых определена задача по созданию для учащихся 10-11 классов возможности выбора профиля обучения, индивидуальной образовательной траектории на основе вариативности образовательных программ.

В МБОУ «Дивеевская СОШ» функционировали классы профильного обучения по 2 профилям: информационно-технологический, социально-экономический в которых обучалось 36 человек, что составляет 35% от общего числа учащихся в районе 10-11 классов. В 2016-2017 году в школах района, организующих профильное обучение (Дивеевская СОШ и Сатисская СОШ), сокращены образовательные услуги по профильному обучению с 4 профилей до 2 ( исключен физико-математический и гуманитарный профили, которые реализовывались в МБОУ «Сатисская СОШ»). Таким образом, охват профильным обучением среди 10-11 классов сократился по сравнению с прошлым годом с 55% до 39%.

***Информация за три года по организации профильного обучения в ОО района:***

ОО		Кол-во обуч-ся в 10-11 классах	Всего человек, %	профили			
				физико математический	информационно-технологический	социально-экономический,	гуманитарный
МБОУ «Дивеевская СОШ»	2013-2014	79	42 (53,1%)	-	20	22	-
	2014-2015	76	36 (47,3%)	-	17	19	-
	2015-2016	76	37 (48,6%)	-	19	18	-
	2016-2017	80	36 (45%)	-	16	20	-
МБОУ «Сатиска СОШ»	2013-2014	24	24 (100%)	18	-	-	6
	2014-2015	29	29 (100%)	16	-	-	13
	2015-2016	26	19 (73%)	7	-	-	12
	2016-2017	12	-	-	-	-	-
<b>-ИТОГО</b>	<b>2013-2014</b>	<b>103</b>	<b>66 (64%)</b>	<b>18 (27%)</b>	<b>20 (30%)</b>	<b>22 (33%)</b>	<b>6 (9%)</b>
	<b>2014-2015</b>	<b>105</b>	<b>65 (62%)</b>	<b>16 (24%)</b>	<b>17 (26%)</b>	<b>19 (29%)</b>	<b>13 (20%)</b>
	<b>2015-2016</b>	<b>102</b>	<b>56 (55%)</b>	<b>7 (12%)</b>	<b>19 (33%)</b>	<b>18 (32%)</b>	<b>12 (21%)</b>
	<b>2016-2017</b>	<b>92</b>	<b>36 (39%)</b>	<b>-</b>	<b>16 (17%)</b>	<b>20 (21%)</b>	<b>-</b>

В течение 2016-2017 учебного года 10 детей осваивали общеобразовательные программы в форме семейного образования и по индивидуальному учебному плану, успешно прошли промежуточную аттестацию.

В прошедшем учебном году в 7 школах района организован подвоз учащихся, подвозом охвачено 109 учеников.

Не обучалось по состоянию здоровья в общеобразовательных учреждениях 6 детей в возрасте от 7 до 18.

Во всех школах обучение ведется в первую смену.

Количество обучающихся, приходящихся на 1 учителя в системе общего образования Дивеевского муниципального района, 7 школьников. Одним из показателей доступного качественного образования является показатель «Средняя наполняемость классов». В 2016-2017 учебном году в общеобразовательных учреждениях данный показатель составил 13 человек (как и в прошлом году).

Реализация прав детей с ограниченными возможностями здоровья и детей-инвалидов на образование рассматривается как одна из важнейших задач государственной политики Российской Федерации. Получение такими детьми качественного общего образования является одним из основных и неотъемлемых условий их успешной социализации и самореализации. Вопрос о создании условий для образования детей с ограниченными возможностями здоровья в системе образования района является приоритетным. Школьники с ограниченными возможностями здоровья имеют возможность получить образование по адаптированной программе 8 вида в коррекционной школе-интернате и общеобразовательных школах. По программе 8 вида в учреждениях района обучались 81 человек.

В 2016-2017 учебном году в ОО района обучалось 68 детей-инвалидов, 81 ребенок с ОВЗ. Осуществлялось индивидуальное обучение школьников на

дому по состоянию здоровья. Так, в течение 2016-2017 учебного года индивидуальное обучение на дому было организовано для 14 учащихся. Наибольшее количество учащихся на дому отмечается на уровне основного общего образования (50%).

Два общеобразовательных учреждения района принимали участие в реализации проекта «Развитие дистанционного образования детей-инвалидов» в рамках приоритетного национального проекта «Образование». В прошедшем учебном году образовательные услуги в форме дистанционного обучения получали 2 человека

**Результаты образовательной деятельности по итогам 2016-2017 учебного года.**

**Основные показатели деятельности школ района:**

Основные показатели	2014 г.	2015 г.	2016 г.	2017 год
Успеваемость	99%	99%	99%	99,77 (3 чел. усл.)
Число обучающихся на «5»	8%	7%	8%	9,33%
Число обучающихся на «4» и «5»	38%	41,7%	36%	37%
Число обучающихся с одной «3»	5,4%	5,4%	4,5	6,12%
Число обучающихся, оставленных на повторное обучение	0,2%	0,08%	0,08%	0%

По сравнению с прошлым годом увеличилось количество обучающихся, окончивших только на «5» и на «4» и «5». Отсутствуют обучающиеся, оставленные на повторное обучение.

В мае 2017 года в образовательных учреждениях района был проведен мониторинг качества освоения основной образовательной программы начального общего образования.

Важными показателями качества освоения планируемых результатов по математике и русскому языку являются успешность выполнения всех заданий итоговой работы, заданий базового и повышенного уровня, а также успеваемость и качество знаний.

**Итоги выполнения комплексной работы по итогам 2015-2016, 2016-2017 уч.года:**

1 класс 2016/2017			2 класс 2016/2017			3 класс 2016/2017			4 класс 2016/2017		
высокий	средний	Удовл.	высокий	средний	Удовл.	высокий	средний	Удовл.	высокий	средний	Удовл.
68,0/ 45,27	32,0/ 50,46	- /4,27	47/ 39,82	41,0/ 55,73	12/ 4,45	77,0/ 75,55	27/ 17,27	3,0/ 7,18	69,0/ 67,72	25,0/ 24,65	6,0/ 7,64

Приведенные выше данные позволяют сделать вывод, что выпускники 4-х классов обладают базовыми знаниями и умениями, которые являются достаточными для успешного продолжения обучения на следующем уровне образования. Сократилась на 1,64 численность выпускников начального уровня, показавших удовлетворительный результат.

**Результаты участия учащихся 4 классов во Всероссийских проверочных работ (ВПР.)**

ОО	Математика (чел.)					Кол-во уча-ся/качест-во	Русский язык (чел.)					Кол-во уча-ся/качест-во	Окружающий мир (чел.)			
	Кол-во уча-ся/качество	"5"	"4"	"3"	"2"		"5"	"4"	"3"	"2"	"5"		"4"	"3"	"2"	
Дивеевская СОШ	64/ 67,1%	20ч. 31,2%	23ч 35,9 %	21ч.32, 8%	-	64 65,6 %	11ч.- 17,2 %	31ч.- 48,4 %	22ч.- 34,4%	-	67/ 61,2%	9ч.- 13,4 %	32ч.- 47,7 %	26ч.- 38,8 %	0	
Сатисска	20/ 67,1%	6	7	7	0	19/ 61,2%	3	12	4	0	20	3	12	5	0	



я СОШ	65%	30%	35%	35%		79%	15,7%	63,1%	21,0%		75%	15%	60%	25%	
Ивановская СОШ	3 100%	3 100%	0	0	0	3 100%	2 66,6%	1 33,3%	0	0	3 100%	2 66,6%	1 33,3%	0	0
Глуховская ООШ	1 100%	0	1 100%	0	0	1 100%	0	1 100%	0	0	1 100%	0	1 100%	0	0
Кременковская ООШ	7 100%	4 57,1%	3 42,9%	0	0	7 100%	4 57,1%	3 42,9%	0	0	7 85,72%	1 14,3%	5 71,4%	1 14,3%	0
Б-Череватовская ООШ	5 100%	3 60%	2 40%	0	0	5	3 60%	1 20%	1 20%	0	5 80%	3 60%	1 20%	1 20%	0
Ичаловская ООШ	1 100%	0	1 100%	0	0	1 100%	0	1 100%	0	0	1 100%	0	1 100%	0	0
Верякушская ООШ	3 66,6%	1 33,3%	1 33,3%	1 33,3%	0	3 100%	1 33,3%	2 66,6%	0	0	3 100%	0	3 100%	0	0
Елизарьевская ООШ	10 100%	4 40%	6 60%	0	0	10 100%	5 50%	5 50%	0	0	10 40%	0	4 40%	6 60%	0
Конновская НОШ	1 100%	1 100%	0	0	0	1 100%	0	1 100%	0	0	1	0	1 100%	0	0
Суворовская ООШ	10 70%	4 40%	3 30%	3 30%	0	10 60%	0	6 60%	4 40%	0	11	0	8 72,7%	3 27,2%	0
<b>итого</b>	<b>125</b>	<b>46</b>	<b>47</b>	<b>32</b>	<b>0</b>	<b>124</b>	<b>29</b>	<b>64</b>	<b>31</b>	<b>0</b>	<b>129</b>	<b>18</b>	<b>69</b>	<b>42</b>	<b>0</b>
<b>%</b>	<b>74,4</b>	<b>36,8</b>	<b>37,6</b>	<b>25,6</b>	<b>0</b>	<b>75%</b>	<b>23,3</b>	<b>51,6</b>	<b>25,0</b>	<b>0</b>	<b>67,45</b>	<b>13,9</b>	<b>53,4</b>	<b>32,5</b>	

Качество знаний обучающихся по русскому языку в районе составило 74,4%, по математике- 75%, по окружающему миру – 67,4%. Таким образом, отделом образования перед учителями начальных классов общеобразовательных организаций района в новом учебном году поставлена задача – осуществлять качественное образование учащихся начальных классов по всем предметам на уровне начального общего образования, с целью успешного продолжения обучения на следующем уровне обучения.

**Результаты участия учащихся 5 классов во Всероссийских проверочных работ (ВПР.)**

ОО	Русский язык					Математика					История				Биология					
	Кол-во уч-ся/качество	"5"	"4"	"3"	"2"	Кол-во уч-ся/качество	"5"	"4"	"3"	"2"	Кол-во уч-ся/качество	"5"	"4"	"3"	"2"	Кол-во уч-ся/качество	"5"	"4"	"3"	"2"
Дивеевская СОШ	25/ 92%	8	15	2	0	25/ 72%	8	10	7	0	25/ 92%	8	15	1	1	25/ 64%	6	10	9	0
Сатисская СОШ	24 62,5	5	12	7	0	25 68%	8	9	8	0	26 100%	10	16	0	0	25 68%	3	14	8	0
Ивановская СОШ	8/ 25%	1	1	6	0	7	4	3	0	0	0	0	0	0	0	0	0	0	0	0
Глухов	9 77,7	4	3	2	0	9 66,7	5	1	3	0	8 87,5	4	3	1	0	8 63	1	4	3	0

ская ООШ																%				
Кремен ковская ООШ	7 100%	6	1	0	0	6 100%	4	2	0	0	6 66,7%	2	2	2	0	0	0	0	0	0
Б- Черев. ООШ	2/ 100%	0	2	0	0	2/ 100%	1	1	0	0	2/ 50%	0	1	1	0	2/ 100 %	0	2	0	0
Ичалов ская ООШ	1 0%	0	0	1	0	1 0%	0	0	1	0	1 100%	1	0	0	0	1 0%	0	0	1	0
Веряку шская ООШ	7 85,7	2	4	1	0	7 85,7	3	3	1	0	7 100%	3	4	0	0	7 85, 7	4	2	1	0
Елизар ьевская ООШ	6 16,6	0	1	5	0	6 83,3	3	2	1	0	6 83,3	2	3	1	0	6 83, 3	0	5	1	0
Суворо вская ООШ	6 83,3	2	3	1	0	6 50%	1	2	3	0	0	0	0	0	0	6 33, 3	1	1	4	0
<b>Итого</b>	<b>95</b>					<b>94</b>					<b>81</b>					<b>80</b>				
<b>% качест ва По району</b>	<b>70,6</b>	<b>25, 3</b>	<b>45,3</b>	<b>29,5</b>	<b>0</b>	<b>73,4</b>	<b>37, 2</b>	<b>36, 2</b>	<b>26, 6</b>	<b>0</b>	<b>93,8</b>	<b>40, 7</b>	<b>53, 1</b>	<b>4,9</b>	<b>1 2</b>	<b>74, 7</b>	<b>21, 5</b>	<b>53, 2%</b>	<b>25, 3</b>	<b>0</b>
<b>По област и</b>	<b>53,2</b>	<b>15 %</b>	<b>38,2</b>	<b>40,1</b>	<b>6 , 7</b>	<b>65,3</b>	<b>28, 2</b>	<b>37, 1</b>	<b>29, 7</b>	<b>5 %</b>	<b>64,4</b>	<b>20, 7</b>	<b>43, 6</b>	<b>31, 5</b>	<b>4 , 1</b>	<b>67, 1</b>	<b>14, 1</b>	<b>53 %</b>	<b>28 , 2</b>	<b>4 , 7</b>

Результаты ВПР в 5 классе показали хороший уровень подготовленности обучающихся. Показатель качества по всем предметам выше областного показателя.

В ВПР среди учащихся 11 класса принимали участие дети, которые не выбирали данные предметы для сдачи ЕГЭ в 2017 году. Средний процент выполненных заданий по географии оказался ниже среднеобластного на 4,2%, по физике на 5,5%. Хорошие результаты показали выпускники 11 класса по истории, химии, биологии.

**Результаты участия учащихся 10,11 классов во Всероссийских проверочных работ (ВПР.)**

ОО	География				
	Кол-во уч-ся/ качество	"5"	"4"	"3"	"2"
Дивеевская СОШ	59	7	14	33	5
Сатисская СОШ	5 100%	3	2	0	0
Ивановская СОШ	4 100%	2	2	0	0
<b>ИТОГО</b>	<b>68</b>	<b>12</b>	<b>18</b>	<b>33</b>	<b>5</b>
<b>Качество %</b>	<b>44,12%</b>	<b>17,6</b>	<b>26,4</b>	<b>48,5</b>	<b>7,3</b>
<b>Средний % выполнения заданий:</b>					
<b>По району</b>	<b>65,2</b>				
<b>По области</b>	<b>69,4</b>				

**Результаты участия учащихся 11 классов во Всероссийских проверочных работ (ВПР.)**

ОО	История					физика					химия					Биология				
	Ко	"5"	"4"	"3"	"	Кол-	"5"	"4"	"3"	"	Кол-	"5"	"4"	"3"	"	Ко	"5"	"4"	"3"	"

	л-во уча-ся/качест во				2 "	во уч-ся/качеств о				2 "	во уч-ся/качес тво				2 "	л-во уча-ся/качест во			"	2 "
Дивеевск ая СОШ	20	17	2	1	0	22	0	7	11	4	27	6	14	7	0	22	3	10	7	2
Сатисск ая СОШ	5	2	2	1	0	3	0	2	1	0	6	2	4	0	0	4	3	1	0	0
Ивановск ая СОШ	0	0	0	0	0	0	0	0	00	0	2 100%	2	0	0	0	2 100%	2	0	0	0
Глуховск ая ООШ	4 100%	3	1	0	0	3 100%	0	3	0	0	4 100%	0	4	0	0	3 100%	0	3	0	0
<b>итого</b>	<b>29</b>	<b>22</b>	<b>5</b>	<b>2</b>	<b>0</b>	<b>28</b>	<b>0</b>	<b>12</b>	<b>12</b>	<b>4</b>	<b>39</b>	<b>10</b>	<b>22</b>	<b>7</b>	<b>0</b>	<b>31</b>	<b>8</b>	<b>14</b>	<b>7</b>	<b>2</b>
<b>качество %</b>	<b>93,1</b>	<b>75,8</b>	<b>17,2</b>	<b>6,9</b>	<b>0</b>	<b>42,8</b>	<b>0</b>	<b>42,8</b>	<b>42,8</b>	<b>1 4, 2</b>	<b>82%</b>	<b>25,6</b>	<b>56,4</b>	<b>17,9</b>	<b>0</b>	<b>70,9</b>	<b>25,8</b>	<b>45,1</b>	<b>22 5</b>	<b>6 4</b>
<b>Средний % выполнения заданий По району</b>	<b>83,6</b>					<b>64,4</b>					<b>72,7</b>					<b>76,6</b>				
<b>По области</b>	<b>79 %</b>					<b>69,9</b>					<b>74,5</b>					<b>74,1</b>				

Одним из основных показателей качества общего образования являются результаты государственной итоговой аттестации.

В 2016-2017 учебном году государственной итоговой аттестацией по образовательным программам среднего общего образования было охвачено 56 учащихся 11 классов:

- МБОУ «Дивеевская СОШ»- 36 человек;
- МБОУ «Сатисская СОШ»- 7 человек;
- МБОУ «Ивановская СОШ»- 2 человека;
- МБОУ «Глуховская СОШ»- 4 человека;
- ЧОУ Православная СОШ- 7 человек.

Выпускников прошлых лет было зарегистрировано в базе 8 человек. Четверо из них отказались от сдачи экзаменов, двое сдавали в досрочный период и двое в основной период в резервные дни.

Для получения допуска к ГИА выпускники принимали участие в написании итогового сочинения (изложения). Для выпускников написание итогового сочинения (изложения) являлось обязательным этапом завершения среднего общего образования. По итогам написания все выпускники были допущены к сдаче ЕГЭ и ГВЭ.

ЕГЭ по математике с 2015 года разделен на два уровня – базовый и профильный. Базовый ЕГЭ сдают выпускники, которые идут на специальности, где математика не является профильным предметом или не

планируют поступать в вузы. Профильный экзамен предназначен для выпускников, у которых одним из вступительных экзаменов в вуз является математика. Каждый выпускник вправе выбрать себе желаемый вариант или оба сразу.

В период с 29 мая по 19 июня в районе количество экзаменов в форме ЕГЭ составило 10 предметов, в которых принимали участие:

- 55 участников по русскому языку (100%);
- 37 участников по математике (профильный уровень) -67,28%;
- 49 участников по математике (базовый уровень) – 89,09%;
- 39 человек по обществознанию – 71%;
- 13 человек по физике – 23,64%;
- 5 человек по литературе – 9,09%;
- 3 человека по информатике и ИКТ – 5,46%;
- 4 человека по английскому языку-7,28%;
- 13 человек по истории – 23,64%;
- 5 участников по химии – 9,09%;
- 15 человек по биологии – 27,28%.

Все экзамены в форме ЕГЭ были организованы на базе МБОУ «Дивеевская СОШ», за исключением экзаменов по информатике и ИКТ (29.05.2017 г.) и английскому языку (устная часть 15.06.2017 г.). Данные экзамены в связи с малочисленным составом участников, проводились на базе ППЭ г. Арзамас. Одно ППЭ для сдачи ГВЭ было организовано на дому. Для обеспечения честности и прозрачности проведения ЕГЭ в пунктах проведения экзаменов установлено видеонаблюдение: в ППЭ МБОУ «Дивеевская СОШ» в режиме онлайн, в ППЭ на дому- оф-лайн. При входе в пункт использовались металлоискатели, на экзаменах были задействованы общественные наблюдатели в каждой аудитории (6 наблюдателей было аккредитовано на ЕГЭ).

*Анализ результатов ЕГЭ в основные сроки сдачи экзаменов:*

Предмет	2016 г.	2017 г.		Максимальный балл	От 70-100 бал.	Количество не преодолевших мин.порог в 2017 г.
	Средний балл					
Русский язык	65,9	70,71	+4,81	96 (2 чел.)	26 чел(47,28%)	0%
Математика (профиль)	41,63	46,27	+4,64		9 чел(24,33%)	9 чел.(24,33%)
Математика (база)	3,98	4,5	+0,52	на «5» -33 чел(67,35%) на «4»-10 чел(20,41%)		0%
Биология	47,50	51,27	+3,77	74 б.( 2 чел)	4 чел(26,67%)	2 чел(13,34%)
Литература	58,20	76,0	+17,88	96 (1 чел)	3 чел( 60%)	0%
Физика	54,44	62,85	+8,41	89 (1 чел)	4 чел ( 30,77%)	0%
Обществознание	52,95	59,77	+6,82	88 (1 чел)	8 чел (20,52%)	3 чел (7,7)
Информатика	51,17	50	-1,17	66 (1 чел)	-	0%
Английский язык	-	68,25		89 (1 чел)	2 (50%)	0%

Химия	46,13	44,40	-1,73	53 (1чел)	-	1(20%) ЧОУ
История	49,85	57,23	+7,38	82 (1 чел)	3 (23,08%)	0%
ИТОГО	-	-	-	-	59	15

В районе нет случаев пересдачи обязательных предметов связи с тем, что обучающиеся, не преодолевшие минимальный порог по профильной математике, успешно сдали математику базового уровня.

Сравнительные данные свидетельствуют о том, что результаты ЕГЭ выпускников общеобразовательных организаций района значительно улучшились по сравнению с 2016 годом. Уменьшение среднего балла по сравнению с прошлым годом по информатике и ИКТ на 1,17. Данный предмет сдавали только выпускники МБОУ «Дивеевская СОШ».

Государственная итоговая аттестация по образовательным программам основного общего образования в 2016 -2017 учебном году проводилась по 11 предметам. Пункт проведения основного государственного экзамена был организован на базе МБОУ «Дивеевская СОШ» . Для прозрачности и открытости все аудитории пункта были оснащены видеонаблюдением в режиме оф-лайн. На всех экзаменах присутствовали общественные наблюдатели.

Все 158 выпускников были допущены к экзаменам. Государственная итоговая аттестация по образовательным программам основного общего образования в 2017 году проходила в форме основного государственного экзамена (ОГЭ) и государственного выпускного экзамена (ГВЭ). В 9-х классах ОГЭ сдавали 157 выпускников и 1 человек сдавали экзамены в форме ГВЭ (ЧОУ Православная СОШ). 100% девятиклассников сдавали русский язык и математику, из них в форме ОГЭ – 99,37%, в форме ГВЭ – 0,64 %.

В соответствии с Порядком проведения государственной итоговой аттестации в девярых классах выпускники, кроме двух обязательных предметов, в 2016-2017 году в обязательном порядке сдавали два предмета по выбору. Успешно справились с экзаменационными работами по всем предметам 100 % выпускников.

**Результаты ГИА по предметам в 2017 году в форме ОГЭ.**

№ п\п	предмет	Количество участников	<i>Максимальный балл</i>	Средний балл по району	Средняя отметка
1	Русский язык	157 (100%)	<b>39</b>	30,04	<b>3,98</b>
2	математика	157 (100%)	<b>32</b>	19,07	<b>3,99</b>
3	обществознание	113 (72%)	<b>39</b>	29,08	<b>4,13</b>
4	биология	99 (63%)	<b>46</b>	30,14	<b>4,05</b>
5	литература	5 (3,19%)	<b>23</b>	13,6	3,8
6	география	18 (11,47%)	<b>32</b>	21,05	<b>3,94</b>
7	физика	12 (7,65%)	<b>40</b>	28,58	4,33
8	информатика	20 (12,74%)	<b>22</b>	18,05	<b>4,7</b>
9	история	12 (7,65%)	<b>44</b>	29,3	4,16
10	химия	28 (17,84%)	<b>34</b>	27,9	<b>4,64</b>

11	Английский язык	7 (4,46%)	70	51,4	4,14
----	-----------------	-----------	----	------	------

Увеличение количества баллов по 7 предметам по сравнению с прошлым годом.

Получили аттестаты об основном общем образовании 100% учащихся. Из них 15 аттестатов с отличием ( 13 – в муниципальных ОО, 2 - ЧОУ).

Одним из важнейших направлений работы отдела образования в 2017-2018 учебном году станет контроль качества подготовки выпускников 9, 11 классов.

С целью подготовки выпускников 9 ( 121 человек), 11классов ( 48 человек) к ГИА в ОО района проводилось тестирование учащихся в 1 и 2 полугодии.

**Результаты тестирования по итогам II полугодия 2016-2017 учебного года**

9 класс					11 класс			
математика			русский язык		математика		русский язык	
	Качество знаний	Качество успеваемости	Качество знаний	Качество успеваемости	Качество знаний	Качество успеваемости	Качество знаний	Качество успеваемости
МБОУ "Дивеевская СОШ"	56	91	46	93	68	97	76	97
МБОУ "Ивановская СОШ"	38	86	33	83	100	100	0	100
МБОУ "Глуховская СОШ"	100	100	67	100	100	100	100	100
МБОУ "Суворовская ООШ"	33	100	67	100	-	-	-	-
МБОУ "Б.Череватовская ООШ"	50	100	50	100	-	-	-	-
МБОУ "Сатисская СОШ"	63	100	35	88	89	100	94	100
МБОУ Кременковская ООШ	50	100	50	100	-	-	-	-
Филиал МБОУ "Ивановская СОШ" Елизарьевская ООШ	55	91	55	82	-	-	-	-
МБОУ "Ичаловская ООШ	100	100	100	100	-	-	-	-
МБОУ Верякушская ООШ	100	100	67	100	-	-	-	-
<b>По району:</b>	<b>64,5</b>	<b>96,8</b>	<b>57</b>	<b>94,6</b>	<b>89,3</b>	<b>99,2</b>	<b>67,5</b>	<b>99</b>

**Результаты тестирования по итогам I полугодия 2016-2017 учебного года**

**Дата проведения: 2, 3 февраля 2017 года**

Русский язык					Математика			
9 класс			11 класс		9 класс		11 класс	
	Качество знаний	Качество успеваемости	Качество знаний	Качество успеваемости	Качество знаний	Качество успеваемости	Качество знаний	Качество успеваемости
МБОУ "Дивеевская СОШ"								
9"а"	79	100	81	100	28	72	74	100
9"б"	72	100	46	92	68	84	63	100

9 "в"	44	89			25	75		
Средний результат	65	96	66	97	40	77	69	100
МБОУ "Ивановская СОШ"	36	82	100	100	0	50	0	100
МБОУ "Глуховская СОШ"	33	100	75	100	67	100	100	100
МБОУ "Суворовская ООШ"	25	100			16	100		
МБОУ "Б.Череватовская ООШ"	75	100			50	100		
МБОУ "Сатисская СОШ"	57	93	93	100	36	93	100	100
МБОУ Кременковская ООШ	25	100			67	100		
Филиал МБОУ "Ивановская СОШ" Елизарьевская ООШ	55	100			18	45		
МБОУ "Ичаловская ООШ"	100	100			100	100		
МБОУ Верякушская ООШ	100	100			100	100		
<b>По району:</b>	<b>57,1</b>	<b>97,1</b>	<b>83,5</b>	<b>99,3</b>	<b>49,4</b>	<b>86,5</b>	<b>67,3</b>	<b>100</b>

Вопросы развития, выработка стратегии, постановка конкретных целей развития образовательных организаций, муниципальной системы образования - всё это решается и согласовывается с мнением и ожиданиями широкой общественности.

С этой целью при отделе образования создан Общественный совет, в состав которого входят представители администрации Дивеевского муниципального района, представители, общественных организаций.

Результаты мониторинга используются в построении муниципальной системы оценки качества образования. На заседаниях Общественного совета были рассмотрены итоги мониторинга результатов выпускников начального общего образования, результатов освоения учащимися 5,6,9,11 классов, освещены результаты экспертизы основных образовательных программ образовательных организаций, итоги опросов родительской общественности по удовлетворенности образовательными услугами. В 2016 году было рассмотрено 5 образовательных организаций: МБОУ «Дивеевская СОШ», МБОУ «Глуховская СОШ», МБОУ «Больше- Череватовская ООШ», ДОУ №1, ДОУ № 3.

С 2017 года общественной организацией с ограниченной ответственностью «Лаборатория С» проводится независимая оценка в отношении 9 общеобразовательных организаций. Механизм организации процесса сопровождения способных, талантливых школьников индивидуален для каждой образовательной организации. Согласованность действий педагогического коллектива, организация целенаправленной работы с родителями по проблемам поддержки и развития способностей детей, направлена на конечный результат. Проблема сопровождения одаренных детей с повышенным интеллектуально-творческим потенциалом через координацию работы администраций образовательных организаций района стоит на контроле в отделе образования.

В 2016-2017 учебном году сопровождение талантливых школьников продолжалось по направлениям:

- работа с учителями школ (повышение квалификации учителей);

- работа непосредственно с одаренными учащимися (мотивация на участие в различных видах познавательной и творческой деятельности различного уровня, мотивация к занятиям физической культурой и спортом, повышение эмоциональной устойчивости при очных формах испытаний).

Систематическая работа отдела образования с администрацией школ позволяет более детально осуществлять анализ результатов участия талантливых детей в мероприятиях различного уровня, вносить коррекцию в проводимые мероприятия, менять формы работы с детьми, инициировать обучение педагогов методикам работы с одаренными детьми.

Каждой школой района для обеспечения эффективности сопровождения мотивированных школьников обозначены приоритетные направления, которые позволяют реализовать возможности детей под руководством их наставников. Это участие:

- в проектно-исследовательской деятельности ;
- в олимпиадном движении;
- в творческой деятельности;
- в спортивной деятельности.

Выявление интеллектуально одаренных детей осуществлялось через организацию участия в олимпиадах, научно-практических конференциях, конкурсах различного уровня.

Количество детей, принявших участие в региональных и муниципальных конкурсах и проектах, ежегодно увеличивается. Так в текущем учебном году в районном этапе Всероссийской олимпиады школьников участвовало 388 обучающихся 7-11 классов (71%), из них 103 человека (27%) стали победителями и призерами. На протяжении нескольких лет работа с одаренными школьниками МБОУ «Дивеевская СОШ», МБОУ «Сатисская СОШ» ведется в тесном сотрудничестве с САРФТИ при этом используются различные формы работы: олимпиады, экскурсии, конференции, курсы для школьников.

***Количество победителей и призёров по образовательным организациям***

№	Образовательная организация	Кол-во победителей				Кол-во призёров			
		2013	2014	2015	2016	2013	2014	2015	2016
1	МБОУ Дивеевская СОШ	35	26	24	22	44	39	24	31
2	МБОУ Сатисская СОШ	3	3	2	3	11	11	11	6
3	МБОУ Больше-Череватовская ООШ	-	-	-	-	3	1	-	-
4	МБОУ Ивановская СОШ	1	-	1	-	2	1	-	1
5	МБОУ Глуховская СОШ	-	1	1	-	1	1	-	1
6	Елизарьевская ООШ	2	3	-	-	7	4	1	3
7	МБОУ Кременковская ООШ	2	1	-	1	3	1	-	-
8	МБОУ Суворовская ООШ	1	-	-	-	-	1	-	-
9	МБОУ «Ичалолвская ООШ»	-	-	-	-	-	-	-	1
10	МБОУ «Верякушская	-	-	-	-	-	-	-	1



	ООШ»								
	<b>итого</b>	<b>44</b>	<b>34</b>	<b>28</b>	<b>26</b>	<b>71</b>	<b>59</b>	<b>36</b>	<b>44</b>

*Распределение призовых мест по предметам*

Предмет	Количество победителей				Количество призеров				Всего победителей и призеров			
	2013	2014	2015	2016	2013	2014	2015	2016	2013	2014	2015	2016
Английский язык	3	2	2	2	7	6	9	3	10	8	11	5
Биология	4	5	3	3	14	13	2	5	18	18	5	8
География	0	0	0	0	0	0	1	0	0	0	1	0
Информатика	0	0	1	0	0	0	0	0	0	0	1	0
История	3	2	2	3	4	2	2	6	7	4	4	9
Литература	-	2	1	3	6	7	0	4	6	9	1	7
Математика	1	1	1	0	4	3	0	0	5	4	1	0
ОБЖ	6	5	3	3	10	12	4	6	16	17	7	9
Обществознание	2	2	4	5	9	10	5	7	11	12	9	12
Русский язык	2	2	2	0	2	3	2	0	4	5	4	0
Технология	-	1	1	2	4	3	1	1	4	4	2	3
Физика	3	4	0	0	4	5	0	0	7	9	0	0
Физическая культура	4	4	4	3	11	12	8	10	15	16	12	13
Химия	1	1	0	0	2	1	0	0	3	2	0	0
право			2	2		4	0	2			6	4
<b>Всего</b>	<b>29</b>	<b>23</b>	<b>26</b>	<b>26</b>	<b>77</b>	<b>63</b>	<b>38</b>	<b>44</b>	<b>106</b>	<b>86</b>	<b>64</b>	<b>70</b>

*В региональном этапе ВОШ приняли участие:*

№	ФИО	Класс	Предмет	Школа	категория
1	Нагайцева Анна	10	литература	МБОУ «Дивеевская СОШ»	Призер (3 место)

Развитие муниципальной системы воспитания и дополнительного образования строилось на основе межведомственного взаимодействия. Реализация муниципальных проектов, программ, традиционных мероприятий осуществлялась в тесном контакте с правоохранительными органами, специалистами отдела культуры, молодёжной политики, спорта и туризма, управлением социальной защиты населения Дивеевского муниципального района, ГБУЗ НО «Дивеевская районная больница им.Н.Н.Блохина», районным военным комиссариатом, КДН и ЗП. За отчётный период реализованы мероприятия муниципальной программы «Развитие образования Дивеевского муниципального района Нижегородской области на 2015-2020 годы», направленные на поддержку одаренных детей, формирования ценностного отношения к своему здоровью и профилактику вредных

привычек, профилактику противоправного поведения учащихся, воспитания патриотизма и гражданственности.

В 2016-2017 учебном году отделом образования и образовательными организациями осуществлялась деятельность по организации воспитательной работы и созданию воспитательного пространства в образовательных организациях и учреждении дополнительного образования детей Дивеевского муниципального района. В качестве основных направлений содержания воспитательной работы в образовательных организациях определены гражданско-патриотическое воспитание; нравственно-эстетическое; учебно-познавательное; спортивно-физкультурная деятельность; работа с родителями.

Подводя итоги воспитательной работы за 2016-2017 учебный год, следует отметить, что все ОУ района стремились успешно реализовать намеченные планы, решать поставленные перед ними задачи.

Воспитательная система Дивеевского муниципального района построена на 3-х уровнях: школьные, муниципальные и региональные мероприятия, сотрудничество с областными Центрами дополнительного образования детей и молодёжи. На протяжении последних ряда лет показатель массовых мероприятий, в которых проявляют себя школьники, а также количество участников, стал стабильным. За 2016-2017 учебный год согласно плану отдела образования было проведено 32 массовых районных мероприятий для обучающихся ОУ.

В течение года 506 обучающихся учреждений образования стали участниками районных, областных, Всероссийских конкурсов, смотров, соревнований (спортивных-142, различной направленности - 364). Среди них 73 победителей и призёров муниципального уровня, 10 – регионального уровня.

В 2016-2017 учебном году на базе МБОУ «Дом творчества» функционировали 42 творческих объединения, в которых занималось 445 воспитанника. Показателем эффективности и качества образовательного процесса, реализуемого во всех творческих объединениях, являются достижения воспитанников и педагогов в традиционных мероприятиях различного уровня.

В общеобразовательных учреждениях в 2016-2017 учебном году функционировало 107 творческих объединений с общим охватом 1284 (82%) детей, 384 ребенка занимались в двух и более кружках. Показатель занятости детей и подростков в учреждениях составил в 2017 году 84%, что соответствует областному показателю. Наименьший охват кружковой работой отмечен в старших классах: в организациях дополнительного образования обучается 64 подростка старше 15 лет (10,2 % от общего числа обучающихся, областной показатель – 14%). Необходимо обратить внимание на привлечение подростков к занятиям в объединениях дополнительного образования, так как оно дает уникальную возможность в самореализации и профессиональной ориентации ребят.

Наиболее востребованной остается художественно-эстетическая (68%) направленность. Малочисленными остаются объединения технического

творчества. Техническое творчество в нашем районе представлено 5 объединениями: на базе МБОУ ДО «Дом творчества» 4 (42 обучающихся). И впервые в 2016-2017 учебном году начал свою работу творческое объединение «Робототехника» на базе МБОУ «Дивеевская СОШ» (рук. Широков П.Е.). Творческое объединение посещают в основном юноши 8-10 классов в количестве 25 человек.

Гражданско-патриотическое воспитание школьников одно из основных направлений воспитательной работы ОУ района.

Большую роль в патриотическом воспитании играют школьные музеи и экспозиции. На сегодняшний день в районе паспортизировано 4 школьных музея: эколого-краеведческий музей МБОУ «Суворовская ООШ», историко-краеведческий музей МБОУ «Дивеевская СОШ», краеведческий музей «Прялица» МБОУ «Кременковская ООШ» и историко-краеведческий музей МБОУ ДО «Дом творчества».

В целях исполнения Указа Президента Российской Федерации от 24 марта 2014 года № 172 «О Всероссийском физкультурно-спортивном комплексе «Готов к труду и обороне» и распоряжения Правительства Российской Федерации от 30 июня 2014 года №1165 «Об утверждении плана мероприятий по поэтапному внедрению Всероссийского физкультурно-спортивного комплекса «Готов к труду и обороне» и других нормативных правовых актов Российской Федерации и Нижегородской области в 2016 – 2017 году 11 обучающихся 11 классов сдавали нормативы **ВФСК ГТО**. По итогам сдачи норм ГТО (в 2015-2016 учебном году 9 человек получили золотой значок) 2 человека получили золотой значок.

Профилактика асоциального поведения среди детей, подростков и молодёжи - приоритетное направление воспитательной работы. По данным ПДН ОВД за 7 месяцев текущего года обучающимися нашего района не совершено ни одного правонарушения и преступления, за аналогичный период прошлого года – 0 (за 2015 год - 1).

Вместе с тем, показатели социального паспорта района свидетельствуют об увеличении количества школьников, состоящих на профилактических учетах.

Год	Состоящие на учете в ПДН	Состоящие на ВШУ
2014-2015	11	22
2015-2016	9	26
2016-2017	15	32

Одним из направлений профилактики правонарушений является занятость учащихся в системе дополнительного образования. Так из 15 подростков, состоящих на учете в ПДН ОВД дополнительным образованием охвачено 15 человек, что составляет 100%.

Организация отдыха, оздоровления и занятости детей и молодежи всегда была и остается одним из приоритетных направлений работы социальной

политики Дивеевского муниципального района. В районе сложилась и стабильно развивается система каникулярного отдыха, оздоровления и занятости детей и подростков.

Летняя оздоровительная кампания 2017 года осуществлялась в соответствии с нормативными актами федерального, регионального и муниципального уровней. Летом на территории Дивеевского муниципального района функционировали:

- 16 лагерей с дневным пребыванием (в 2016 году-15 лагерей), созданных на базе образовательных учреждений и учреждения дополнительного образования. В лагерях данного типа отдохнули 683 ребенка(в 2016 году-683 ребенка).

- 1 лагерь труда и отдыха. В нем отдохнул 55 подростка (в 2016 году-55). Дети работают по 3 часа в день, 5 дней в неделю, а по окончании трудового месяца получают заработную плату. В нерабочее время, кроме горячего питания, для них запланированы совместный отдых, игры, походы и другие мероприятия;

- 100 детей отдохнут в загородных центрах (лагерях),или 9% ;

- более 100 человек поправят своё здоровье в детских санаториях и санаторно-оздоровительных центрах, расположенных как на территории Нижегородской области, так и за её пределами;

- 55 трудовых объединений, в которых были заняты 600 детей, что составило 48%. Трудовые объединения были открыты на протяжении всего каникулярного периода;

- 85 прогулочных групп, в которых были заняты 701 ребюенок, что составило 64%;

- 232 подростка были трудоустроены в летний период. В основном подростки трудоустраиваются на время летних каникул у индивидуальных предпринимателей, продавцами церковной утварью, официантами в кафе;

- были открыты 3 дворовые площадки на базе Дома творчества, районного Дома культуры и Сатисского Дома культуры, которые посещали подростки в количестве 120 человек на них работали 6 студентов ВУЗов ;

Важным фактором, влияющим на качество образования, является здоровье детей, поэтому одним из приоритетных направлений работы Отдела образования является организация здоровьесберегающей деятельности в ОО.

В школах и детских садах медицинское обслуживание учащихся осуществляется медицинскими работниками ГБУЗ НО «Дивеевская ЦРБ им. Н.Н.Блохина» на основании договора, заключенного с вышеназванной организацией.

Количество муниципальных образовательных организаций Дивеевского муниципального района в 2017-2018 учебном году – 20, в том числе общеобразовательных школ – 11, специальная (коррекционная) школа – интернат – 1, детских садов – 7 и учреждений дополнительного образования – 1.

Количество столовых в школах – 10, раздаточных – 1.

Обучающихся 1466, питающихся 1265, % охвата – 85,6, в том числе:

с 1 по 4 классы – 636/597/93,9%  
с 5 по 9 классы – 737/578/78,4%  
с 10 по 11 классы – 105/90/85,7%

Охват горячим питанием уменьшился по сравнению с прошлым годом от 87,5% до 85,6% на 1,9%.

Все образовательные учреждения района оборудованы системой АПС находящейся в исправном состоянии и системой ПАК «Стрелец-Мониторинг» по выводу сигнала о пожаре в подразделение пожарной охраны Дивеевского района.

В 2016-2017 учебном году организована доставка обучающихся в количестве 109 чел., проживающих в сельских населенных пунктах, в общеобразовательные учреждения и по окончании занятий в населенные пункты по месту жительства. Всего подвоз осуществляется по 12 маршрутам.

В оперативном управлении образовательных учреждений числится 8 автобусов, соответствующих ГОСТу Р51160-98 «Автобус для перевозки детей», оборудованных тахографами и системой спутниковой навигации ГЛОНАСС.

В 2016 году Филиалом МБОУ «Ивановская ООШ» Елизарьевская ООШ приобретен автобус ГАЗ за счет средств федерального бюджета в рамках программы по обеспечению образовательных организаций школьными автобусами на 2016 год.

5 общеобразовательных организаций, в том числе МКОУ «Дивеевская школа-интернат» и 3 дошкольных учреждения оборудованы системой видеонаблюдения (40% от имеющихся объектов) – 33 внешних камер и 16 внутренних. Вместе с тем, требуется дополнительное оснащение еще 12 зданий ОУ системой видеонаблюдения.

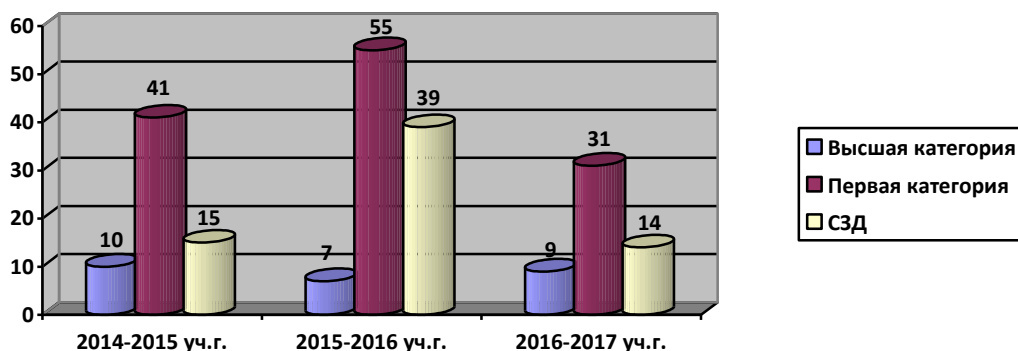
В системе образования Дивеевского муниципального района в 2016 -2017 учебном году работали 287 человек (из них руководящих - 27 человек):

-254 - педагогические работники школ и дошкольных образовательных учреждений;

-6 - педагоги дополнительного образования.

Общеобразовательные учреждения на 100% обеспечены педагогическими кадрами.

В 2016-2017 учебном году на аттестацию было подано 14 представлений и 40 заявлений, из них 9 – на высшую квалификационную категорию, 31 – на первую:



При прохождении аттестационных процедур, все педагогические работники успешно выдержали аттестационные испытания и были аттестованы.

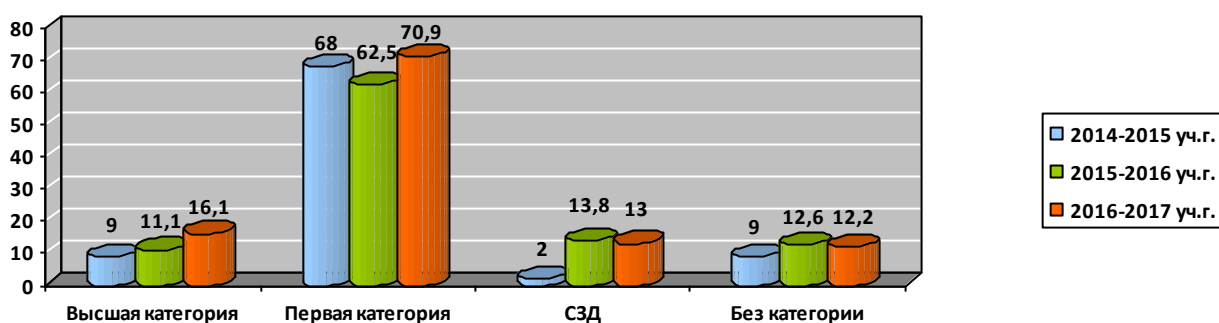
20 педагогических работников повысили квалификационную категорию:

8 педагогических работников, имеющих первую квалификационную категорию, аттестовались на высшую квалификационную категорию;

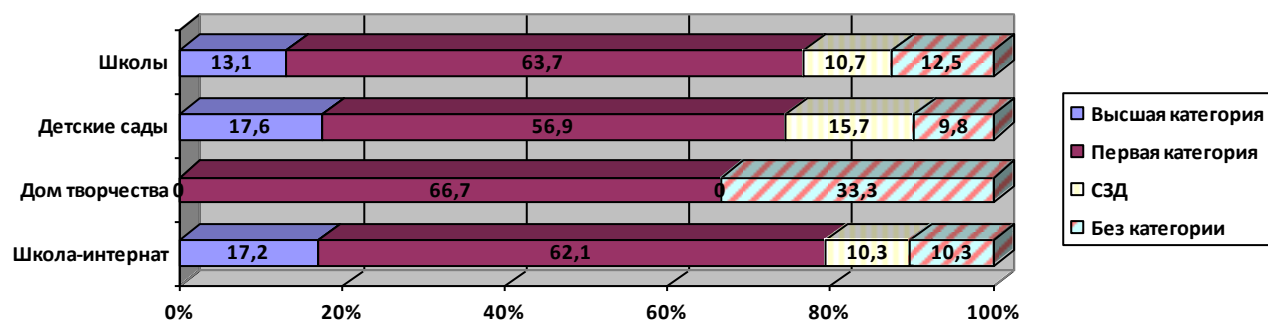
12 педагогических работников на первую квалификационную категорию аттестовались впервые.

На 01.07.2017 года аттестованы 223 педагогических работника, что составляет 87,8% от общего количества педагогических работников, из них: на высшую категорию – 36 человек (16,1%, процент рассчитан от всего аттестованных), на первую категорию – 158 (70,9%), на СЗД – 29 (13%). Без категории 31 педагогический работник (12,2%). Процент аттестованных педагогических работников по сравнению с прошлым учебным годом остается прежним.

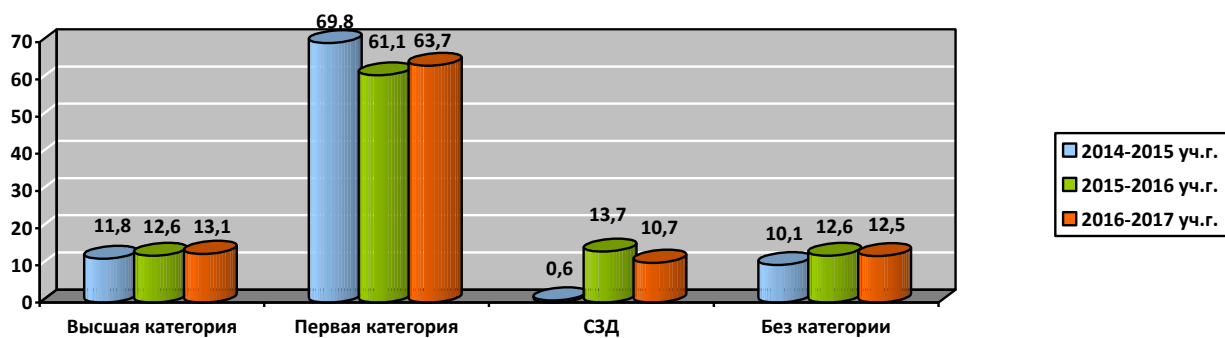
*Динамика количества аттестованных педагогических работников ОО Дивеевского муниципального района  
(в сравнении по годам, в %)*



*Рейтинг доли педагогических работников по ОО района в 2016-2017 учебном году  
(% рассчитан от общего количества педагогических работников)*

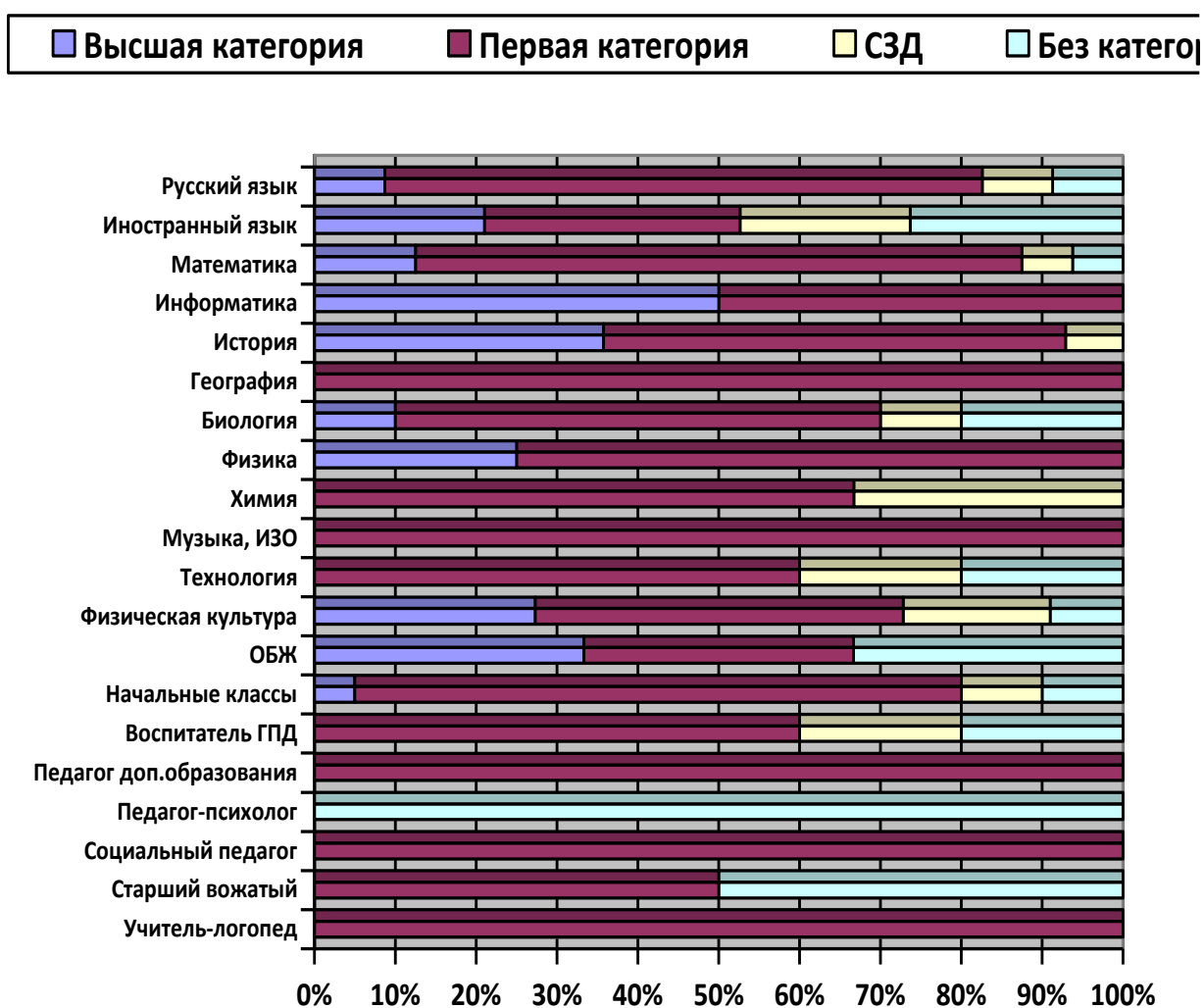


*Динамика количества аттестованных педагогических работников в школах района  
(в сравнении по годам, в %)*



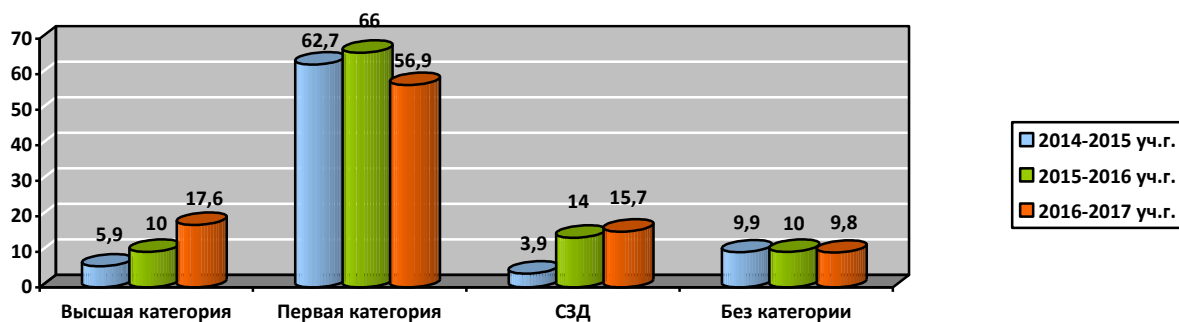
*Доля педагогических работников школ района с квалификационными категориями в  
2016-2017 учебном году*

(в сравнении по предметным областям и должностям, в



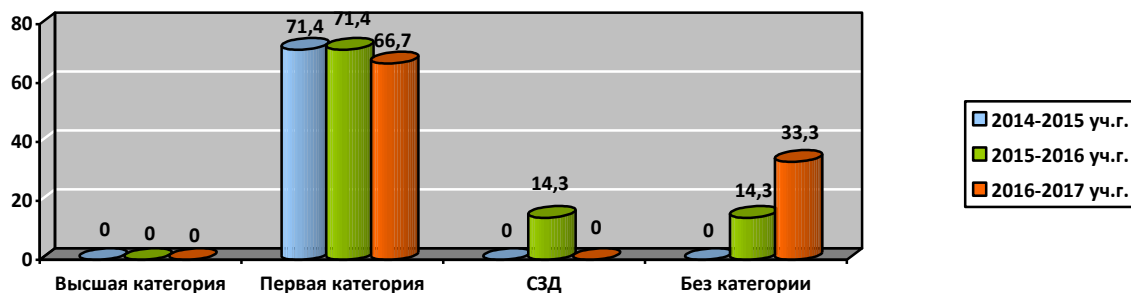
%)

*Динамика количества аттестованных педагогических работников в ДОО района (в сравнении по годам, в %)*

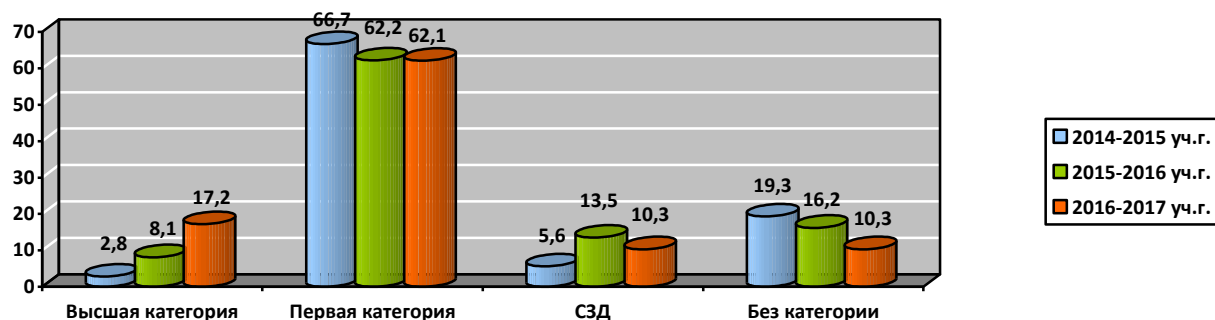


*Динамика количества аттестованных педагогических работников в учреждении дополнительного образования (в сравнении по годам, в %)*





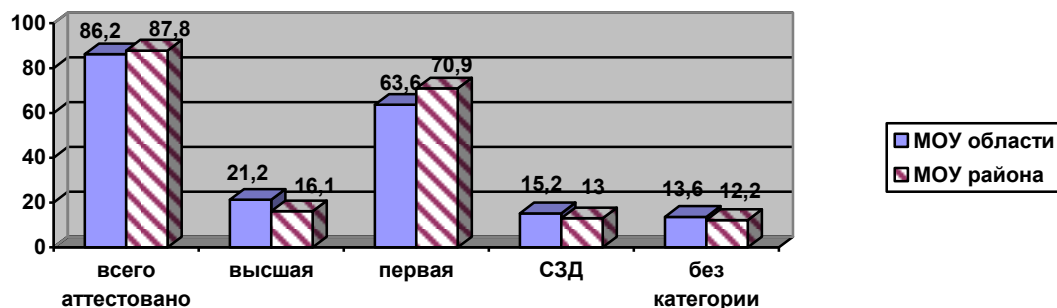
*Динамика количества аттестованных педагогических работников в МКОУ «Дивеевская школа-интернат» (в сравнении по годам, в %)*



В 2016-2017 учебном году процент аттестованных на высшую квалификационную категорию заметно увеличился в дошкольных организациях (на 7,6%) и в МКОУ «Дивеевская школа-интернат» (на 9,1%).

Из 27 руководящих работников - 16 человек ведут педагогическую деятельность, имеют квалификационные категории и аттестованы на СЗД: 3 человека с высшей квалификационной категорией (18,8%), 11 – с первой квалификационной категорией (68,7%), 2 человека аттестованы на СЗД (12,5%).

*Рейтинг доли педагогических работников, имеющих квалификационные категории и аттестованных на СЗД муниципальных районов Нижегородской области и Дивеевского муниципального района, на 01.07.2017г.:*



В прошедшем учебном году повысили свой профессиональный уровень на курсах повышения квалификации 94 человек (55%). В рамках профессиональной переподготовки 25 руководителей ОО прошли курсы по теме «Менеджмент в образовании» в объеме 544 часов.

В муниципальных образовательных учреждениях работают педагоги, удостоенные звания Заслуженный учитель РФ – 1 человек, Отличник народного просвещения – 4, Почетный работник общего образования РФ – 10. Награждены Почетными грамотами Минобрнауки России – 29, наградами министерства образования Нижегородской области – 94 человека, наградами Нижегородской области – 3 человека. Всего награждено 50% руководящих и педагогических работников. В 2016-2017 учебном году отраслевыми знаками отличия, наградами Нижегородской области и министерства образования Нижегородской области были отмечены 2 работника системы образования района.

В конкурсном отборе лучших учителей в рамках реализации приоритетного национального проекта «Образование» в 2016-2017 г. приняли участие 3 учителя из МБОУ «Дивеевская СОШ».

В региональном конкурсе «Серафимовский учитель» принимали участие 4 человека из 3 школ района. Победителем стала учитель МБОУ «Дивеевская СОШ» Косарева Ирина Александровна

### **1.3. Цели и задачи отдела образования администрации Дивеевского муниципального района на 2017-2018 учебный год.**

Основная цель: эффективное управление качеством образования на всех уровнях системы образования и обеспечение равных прав граждан на получение качественного дошкольного, общего и дополнительного образования детей, соответствующего современным потребностям общества и каждого гражданина.

Для решения данной цели необходимо решить ряд следующих задач:

- обеспечение прав детей различных категорий на получение общедоступного и качественного дошкольного, начального общего, основного общего, среднего общего образования;
- формирование системы оценки качества образования на основе принципов открытости, объективности и общественно-профессионального участия;
- развитие системы дополнительного образования, выявление и развитие детской одаренности;
- обеспечение развития эффективной системы воспитания детей, направленной на их социализацию;
- создание условий для привлечения, закрепления и профессионального развития педагогических кадров;
- совершенствование деятельности по защите прав детей-сирот, детей, оставшихся без попечения родителей.